

Grupa Kapitałowa Grupa Pracuj S.A.

Sprawozdanie Zarządu z działalności
spółki Grupa Pracuj S.A.
i Grupy Kapitałowej Grupa Pracuj S.A.
za okres 6 miesięcy
zakończony 30 czerwca 2023 roku



SPIS TREŚCI

WYBRANE DANE FINANSOWE	2
PODSTAWOWE DANE O GRUPIE KAPITAŁOWEJ	4
Struktura Grupy	4
Segmenty operacyjne Grupy.....	5
OMÓWIENIE WYNIKÓW ZA PIERWSZĄ POŁOWĘ 2023 ROKU	8
Podsumowanie działalności	8
Istotne zdarzenia w pierwszej połowie 2023 roku.....	8
Otoczenie rynkowe.....	9
Wyniki operacyjne w 2023 roku	11
Wyniki finansowe w 2023 roku.....	14
Stanowisko Zarządu odnośnie realizacji prognoz finansowych.....	14
Sytuacja majątkowa	19
Przepływy pieniężne	23
Czynniki mające wpływ na wyniki finansowe i operacyjne Grupy.....	24
CZYNNIKI RYZYKA I ZARZĄDZANIE RYZYKIEM	25
Zarządzanie ryzykiem	25
Opis istotnych czynników ryzyka.....	25
POZOSTAŁE INFORMACJE	28
Spory sądowe.....	28
Transakcje z podmiotami powiązаныmi	28
Zarządzanie zasobami finansowymi	28
Kredyty i pożyczki	28
Poręczenia i gwarancje	29
ORGANY GRUPY PRACUJ S.A.....	30
Rada Nadzorcza	30
GRUPA PRACUJ S.A. NA GPW.....	31
Akcje i Akcjonariat	32
OŚWIADCZENIA ZARZĄDU	35

WYBRANE DANE FINANSOWE

Grupa Kapitałowa Grupa Pracuj S.A.

Wybrane skonsolidowane dane finansowe za okres 6 miesięcy zakończony 30 czerwca 2023 i 2022 roku.¹

Wyniki finansowe

	w tys. PLN		w tys. EUR	
	6 miesięcy zakończony 30 czerwca 2023 (niebadane)	6 miesięcy zakończony 30 czerwca 2022 (niebadane)	6 miesięcy zakończony 30 czerwca 2023 (niebadane)	6 miesięcy zakończony 30 czerwca 2022 (niebadane)
Przychody z umów z klientami	369 718	280 291	80 147	60 372
Zysk z działalności operacyjnej	151 697	136 062	32 885	29 307
Zysk przed opodatkowaniem	135 739	132 779	29 425	28 600
Zysk netto przypadający na:	109 829	102 211	23 809	22 015
Właściciele Jednostki Dominującej	107 845	104 506	23 378	22 510
Udziały niekontrolujące	1 984	(2 295)	430	(494)
Całkowite dochody ogółem przypadające na:	82 103	100 445	17 798	21 635
Właściciele Jednostki Dominującej	80 119	102 740	17 368	22 129
Udziały niekontrolujące	1 984	(2 295)	430	(494)

Przepływy pieniężne

	w tys. PLN		w tys. EUR	
	6 miesięcy zakończony 30 czerwca 2023 (niebadane)	6 miesięcy zakończony 30 czerwca 2022 (niebadane)	6 miesięcy zakończony 30 czerwca 2023 (niebadane)	6 miesięcy zakończony 30 czerwca 2022 (niebadane)
Przepływy pieniężne netto z działalności operacyjnej	173 507	145 585	37 613	31 358
Przepływy pieniężne netto z działalności inwestycyjnej	(10 730)	(521 416)	(2 326)	(112 309)
Przepływy pieniężne netto z działalności finansowej	(52 863)	392 692	(11 460)	84 583
Przepływy pieniężne netto, razem	109 915	16 861	23 827	3 632

Sytuacja majątkowa

	w tys. PLN		w tys. EUR	
	30 czerwca 2023 (niebadane)	31 grudnia 2022 (przekształcone)	30 czerwca 2023 (niebadane)	31 grudnia 2022 (przekształcone)
Aktywa trwałe	771 823	800 157	173 432	170 613
Aktywa obrotowe	344 576	218 058	77 428	46 495
Aktywa razem	1 116 399	1 018 215	250 859	217 108
Kapitał własny przypisany właścicielom Jednostki Dominującej	292 874	310 923	65 810	66 296
Kapitał udziałowców niekontrolujących	52	33	12	7
Zobowiązania długoterminowe	305 788	341 119	68 712	72 735
Zobowiązania krótkoterminowe	517 685	366 140	116 326	78 070
Kapitał własny i zobowiązania razem	1 116 399	1 018 215	250 859	217 108

¹ Przeliczenie wybranych danych finansowych na euro zostało dokonane według zasad opisanych w nocie 1.7 śródrocznego skróconego skonsolidowanego sprawozdania finansowego za okres 6 miesięcy zakończony 30 czerwca 2023 roku.

Grupa Pracuj S.A.

Wybrane jednostkowe dane finansowe za okres 6 miesięcy zakończony 30 czerwca 2023 i 2022 roku.²

Wyniki finansowe

	w tys. PLN		w tys. EUR	
	6 miesięcy zakończony 30 czerwca 2023 (niebadane)	6 miesięcy zakończony 30 czerwca 2022 (niebadane)	6 miesięcy zakończony 30 czerwca 2023 (niebadane)	6 miesięcy zakończony 30 czerwca 2022 (niebadane)
Przychody z umów z klientami	238 828	251 233	51 773	54 114
Zysk z działalności operacyjnej	137 089	138 201	29 718	29 767
Zysk przed opodatkowaniem	119 964	128 385	26 006	27 653
Zysk netto	97 268	101 130	21 086	21 783
Całkowite dochody ogółem	97 268	101 130	21 086	21 783

Przepływy pieniężne

	w tys. PLN		w tys. EUR	
	6 miesięcy zakończony 30 czerwca 2023 (niebadane)	6 miesięcy zakończony 30 czerwca 2022 (niebadane)	6 miesięcy zakończony 30 czerwca 2023 (niebadane)	6 miesięcy zakończony 30 czerwca 2022 (niebadane)
Przepływy pieniężne netto z działalności operacyjnej	146 803	150 493	31 824	32 415
Przepływy pieniężne netto z działalności inwestycyjnej	(6 395)	(558 533)	(1 386)	(120 303)
Przepływy pieniężne netto z działalności finansowej	(50 637)	394 234	(10 977)	84 915
Przepływy pieniężne netto, razem	89 771	(13 806)	19 460	(2 974)

Sytuacja majątkowa

	w tys. PLN		w tys. EUR	
	30 czerwca 2023 (niebadane)	31 grudnia 2022	30 czerwca 2023 (niebadane)	31 grudnia 2022
Aktywa trwałe	802 767	796 061	180 385	169 739
Aktywa obrotowe	193 990	112 314	43 590	23 948
Aktywa razem	996 757	908 375	223 975	193 687
Kapitał własny razem	323 151	324 205	72 613	69 128
Zobowiązania długoterminowe	292 192	329 603	65 657	70 279
Zobowiązania krótkoterminowe	381 414	254 567	85 705	54 280
Kapitał własny i zobowiązania razem	996 757	908 375	223 975	193 687

² Przeliczenie wybranych danych finansowych na euro zostało dokonane według zasad opisanych w notcie 1.7 śródrocznego skróconego skonsolidowanego sprawozdania finansowego za okres 6 miesięcy zakończony 30 czerwca 2023 roku.

PODSTAWOWE DANE O GRUPIE KAPITAŁOWEJ

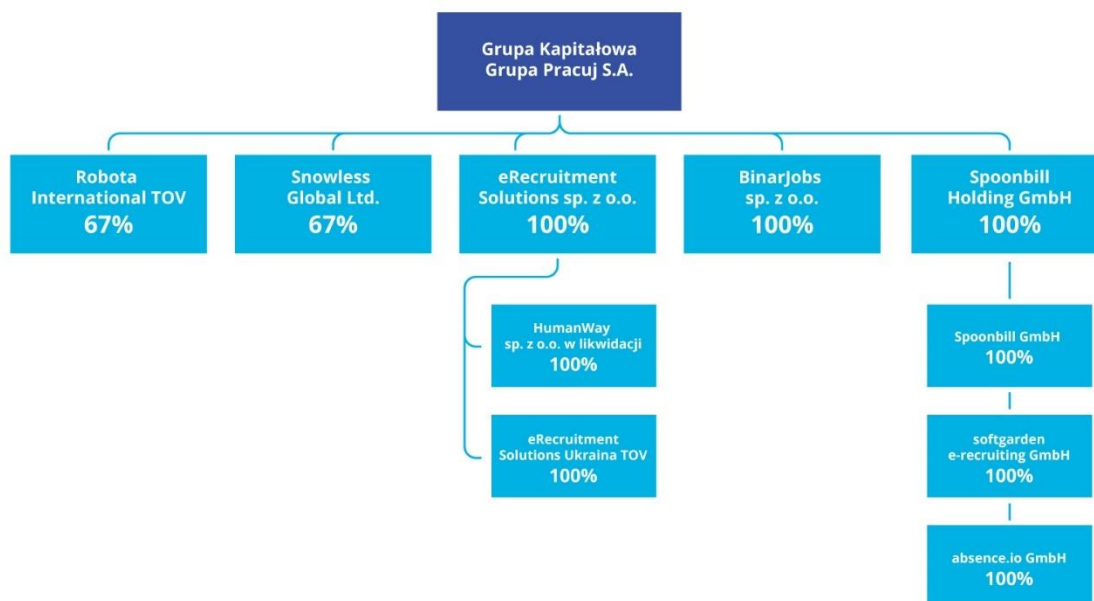
Struktura Grupy

Grupa Pracuj S.A.(dalej „Spółka”) jest podmiotem sprawującym bezpośrednią lub pośrednią kontrolę nad wszystkimi spółkami wchodzącymi w skład Grupy Kapitałowej Grupa Pracuj S.A.(dalej „Grupa”).

Na dzień 30 czerwca 2023 roku w skład Grupy wchodziły: (i) Spółka, (ii) spółki bezpośrednio zależne w 100% od Spółki: eRecruitment Solutions sp. z o.o., BinarJobs sp. z o.o. oraz Spoonbill Holding GmbH, (iii) spółki pośrednio zależne od Spółki w 100%: eRecruitment Solutions Ukraine TOV i HumanWay sp. z o.o. w likwidacji (poprzez eRecruitment Solutions sp. z o.o.) oraz Spoonbill GmbH, softgarden e-recruiting GmbH i absence.io GmbH (poprzez Spoonbill Holding GmbH) oraz (iv) spółki zależne w 67% od Spółki: Robota International TOV oraz Snowless Global Ltd. Spółka jest jednostką dominującą w Grupie.

Tabela 15 Struktura Grupy Kapitałowej Grupa Pracuj S.A.

Spółka	Siedziba	Przedmiot działalności	Udział w kapitale podstawowym	
			30 czerwca 2023	31 grudnia 2022
Jednostka Dominująca:				
Grupa Pracuj S.A.	Polska	działalność portali internetowych		
Jednostki zależne bezpośrednio i pośrednio:				
eRecruitment Solutions sp. z o.o.	Polska	usługi informatyczne	100%	100%
HumanWay sp. z o.o. w likwidacji	Polska	usługi informatyczne	100%	100%
BinarJobs sp. z o.o.	Polska	działalność portali internetowych	100%	100%
Robota International TOV	Ukraina	działalność portali internetowych	67%	67%
Snowless Global Ltd	Cypr	usługi związane z udzielaniem licencji	67%	67%
eRecruitment Solutions Ukraine TOV	Ukraina	działalność związana z bazami danych	100%	100%
Spoonbill Holding GmbH	Niemcy	działalność holdingów z wyłączeniem holdingów finansowych	100%	-
Spoonbill GmbH	Niemcy	działalność holdingów z wyłączeniem holdingów finansowych	100%	-
softgarden e-recruiting GmbH	Niemcy	usługi informatyczne	100%	-
absence.io GmbH	Niemcy	usługi informatyczne	100%	-



Zmiany w składzie i strukturze Grupy po dacie bilansowej

Po dacie bilansowej nie wystąpiły zmiany w strukturze Grupy.

Segmenty operacyjne Grupy

W Grupie wyodrębnia się następujące segmenty operacyjne:

- Segment Polska – segment obejmujący podmioty osiągające przychody na rynku polskim. W jego skład wchodzi następujące podmioty: Grupa Pracuj S.A., eRecruitment Solutions sp. z o.o., HumanWay sp. z o.o. w likwidacji, BinarJobs sp. z o.o. Poszczególne podmioty wchodzące w skład segmentu oferują kompleksowe projekty rekrutacyjne oraz wizerunkowe;
- Segment Ukraina – segment obejmuje spółki osiągające przychody na rynku ukraińskim. W skład tego segmentu wchodzi następujące podmioty: Robota International TOV, eRecruitment Solutions Ukraina TOV oraz Snowless Global Ltd (spółka zarejestrowana na Cyprze, świadcząca usługi związane z udzielaniem licencji dla spółki Robota International TOV). Spółki działające na rynku ukraińskim oferują podobnie, jak spółki na rynku polskim, kompleksowe produkty i rozwiązania z zakresu rekrutacji online;
- Segment Niemcy – segment obejmuje spółki osiągające przychody głównie na rynku niemieckim. W skład tego segmentu wchodzi następujące podmioty: Spoonbill Holding GmbH, Spoonbill GmbH, softgarden e-recruiting GmbH i absence.io GmbH. Spółki działające na rynku niemieckim oferują usługi kompleksowej obsługi procesów rekrutacyjnych, jak również usługi wspierające zarządzanie czasem pracy oraz nieobecnościami pracowników, a także usługi publikacji ogłoszeń rekrutacyjnych na serwisach internetowych, głównie w regionie DACH (Niemcy, Austria, Szwajcaria).

Wiodąca europejska platforma HR Tech

Grupa Pracuj jest liderem technologii w obszarze HR w Europie. Wspiera przedsiębiorstwa m.in. w zakresie rekrutacji, utrzymania i rozwoju pracowników, ułatwia użytkownikom jej serwisów znalezienie zatrudnienia odpowiadającego ich kwalifikacjom i potencjałowi oraz tworzy światowej klasy technologie, które kształtują przyszłość rynku HR.

Grupa Pracuj działa od ponad 20 lat w Polsce, od ponad 15 lat w Ukrainie, a od 2022 roku także w regionie DACH (Niemcy, Austria, Szwajcaria), zatrudniając łącznie około 1100 osób. Jej marki tworzą zaawansowany cyfrowy ekosystem dla branży HR.

W skład Grupy Pracuj wchodzi m.in. największy polski serwis rekrutacyjny **Pracuj.pl**, ukraiński serwis rekrutacyjny **Robota.ua** oraz systemy do zarządzania rekrutacjami: polski **eRecruiter** i niemiecki **softgarden**, działające w modelu SaaS (software as a service).

W serwisach Grupy, z których kluczowym pozostaje największy w Polsce serwis rekrutacyjny Pracuj.pl, przeciętnie każdego miesiąca zostaje opublikowanych ponad 75 tys. ofert pracy.

Na koniec czerwca 2023 roku, już blisko 1,9 tys. firm korzystało z systemu eRecruiter, najczęściej używanego w Polsce narzędzia wspierającego prowadzenie procesów rekrutacyjnych. Kolejnych ponad 1,5 tys. firm wybrało system softgarden, głównie w regionie DACH.

Strategicznymi celami Spółki są m.in. umacnianie pozycji na dotychczasowych rynkach, doskonalenie obecnych oraz dostarczanie nowych rozwiązań technologicznych w obszarze HR, zwiększanie przychodów poprzez inwestycje w narzędzia i usługi w modelu SaaS oraz potencjalne akwizycje rozwiązań, które uzupełnią lub poszerzą ekosystem HR Grupy Pracuj.

Grupa Pracuj w liczbach w pierwszej połowie 2023 roku

75,6 tys.

ofert pracy dostępnych przeciętnie w serwisie Pracuj.pl ⁽¹⁾

3,3 mln

aplikacji miesięcznie przesyłanych za pośrednictwem Pracuj.pl ⁽¹⁾

58,8 tys.

aktywnych klientów (pracodawców) Pracuj.pl ⁽²⁾

41,0 tys.

aktywnych klientów (pracodawców) Robota.ua ⁽²⁾

1880+

firm korzystających z systemu eRecruiter ⁽²⁾

1540+

firm korzystających z systemu softgarden ⁽²⁾

(1) średnio w pierwszej połowie 2023 roku (wyłączając oferty UP)

(2) dane na koniec czerwca 2023 roku

Wiodące marki Grupy Pracuj

Pracuj.pl jest największym polskim internetowym serwisem rekrutacyjnym z wiodącym udziałem w rynku pod względem przychodów. Jest niekwestionowanym liderem na rynku ofert pracy dla specjalistów i menedżerów (segment white collar) oraz umacnia swoją pozycję na rynku ofert pracy dla pracowników fizycznych (segment blue collar). Średnia liczba ofert pracy publikowanych każdego miesiąca wynosi około 75,6 tys., zaś z płatnych usług portalu korzysta już ponad 58,8 tys. pracodawców (wg stanu na koniec czerwca 2023 roku), w tym największe polskie i międzynarodowe firmy.

Serwis Pracuj.pl od 2021 roku wspierany jest przez **the:protocol** – serwis rekrutacyjny dedykowany dla specjalistów z branży IT.

Robota.ua jest wiodącym na rynku ukraińskim internetowym serwisem rekrutacyjnym o uniwersalnym profilu, publikującym oferty pracy dotyczące zarówno popularnych, jak i specjalistycznych zawodów. Należy do Grupy Pracuj od 2006 roku. Średnia liczba ogłoszeń dostępnych dziennie w serwisie w pierwszej połowie 2023 roku wynosiła około 58,9 tys., zaś z usług serwisu korzystało aktywnie średnio 41,0 tys. firm, w tym największe ukraińskie przedsiębiorstwa oraz duże międzynarodowe marki.

eRecruiter jest wiodącym polskim systemem wspierającym prowadzenie procesów rekrutacyjnych w modelu SaaS (ang. software as a service, czyli oprogramowanie jako usługa). Regularnie korzysta z niego ponad 1880 przedsiębiorstw z kilkudziesięciu branż (wg stanu na koniec czerwca 2023 roku). System eRecruiter dostarcza jedno narzędzie do obsługi całego procesu rekrutacyjnego, w tym publikowania ogłoszeń, weryfikacji kompetencji, zarządzania bazą kandydatów zgodnie z RODO i badania doświadczenia ubiegających się o pracę. eRecruiter wspiera optymalizację procesów i podnosi ich efektywność poprzez automatyzację działań oraz możliwość integracji z wieloma narzędziami HR, dzięki czemu stanowi centrum efektywnego i zautomatyzowanego ekosystemu HR w organizacji.

softgarden jest jednym z liderów branży technologii dla HR w Niemczech, obecnym także na innych rynkach europejskich. Należy do Grupy Pracuj od 2022 roku. softgarden tworzy kompleksowe rozwiązania z obszaru Talent Acquisition Suite wspierające innowacyjną

rekrutację, w tym narzędzia do planowania i zarządzania rekrutacją, tworzenia stron karier, generowania opinii o pracodawcach czy poleceń pracowniczych. softgarden oferuje pracodawcom także technologie umożliwiające tzw. multi-posting – zautomatyzowaną publikację ofert pracy w wielu serwisach. Z usług softgarden korzysta ponad 1500 pracodawców (wg stanu na koniec czerwca 2023 roku).

The logo for Pracuj.pl, featuring the text "pracuj.pl" in white lowercase letters on a dark blue rounded rectangular background.The logo for Robota.ua, consisting of a red circle with a white lowercase "r" inside, followed by the text "robota.ua" in a bold, black, sans-serif font.The logo for eRecruiter, featuring two solid circles (one light blue, one dark blue) followed by the text "eRecruiter" in a bold, black, sans-serif font.The logo for Softgarden, featuring a colorful, abstract graphic of overlapping lines in yellow, green, and blue, followed by the text "(softgarden)" in a black, handwritten-style font.

Worksmile to nowoczesna platforma łącząca pozapłacowe benefity dla pracowników z budowaniem zintegrowanej społeczności firmowej. Dzięki niej Grupa Pracuj poszerza swoją ofertę, wychodząc poza obszar rekrutacji.

The logo for the:protocol, featuring the text "the:protocol" in a bold, black, sans-serif font, with "the:" in a smaller size and a light blue color.The logo for Worksmile, featuring the text "worksmile" in a bold, black, sans-serif font, with a yellow smiley face icon below the "e".

OMÓWIENIE WYNIKÓW ZA PIERWSZĄ POŁOWĘ 2023 ROKU

Podsumowanie działalności

- W pierwszej połowie 2023 roku przychody Grupy Kapitałowej Grupa Pracuj S.A. wyniosły 369,7 mln PLN i były wyższe o 31,9 proc. w porównaniu z analogicznym okresem rok wcześniej. Segment Polska odnotował nieznaczny spadek r/r. Przychody segmentu Niemcy wyniosły 92,6 mln PLN. Wyniki grupy softgarden są konsolidowane przez Spółkę od 1 lipca 2022 roku. Przychody segmentu Ukraina również się zwiększyły i na koniec pierwszej połowy 2023 roku wyniosły 19,9 mln PLN wobec 14,1 mln PLN wypracowanych w bardzo trudnym, pierwszym półroczu 2022 roku, w trakcie którego wybuchł konflikt zbrojny.
- Zysk operacyjny Grupy na poziomie EBITDA wzrósł w pierwszej połowie 2023 roku o 18,7 proc. r/r do poziomu 169,0 mln PLN. Spółka odnotowała także wzrost skonsolidowanego zysku z działalności operacyjnej, który na koniec czerwca 2023 roku wyniósł 151,7 mln PLN, wobec 136,1 mln PLN rok wcześniej, co oznacza dynamikę rzędu 11,5 proc. r/r.
- Marża skorygowana EBITDA w raportowanym okresie wyniosła 46,8 proc. wobec 57,4 proc. rok wcześniej, co wynika przede wszystkim ze wzrostu kosztów działalności operacyjnej Grupy, głównie w związku z akwizycją grupy softgarden (grupa obejmująca podmioty Spoonbill Holding GmbH, Spoonbill GmbH, softgarden e-recruiting GmbH i absence.io GmbH, dalej „softgarden”)
- W pierwszej połowie 2023 roku Grupa wypracowała skonsolidowany zysk netto w kwocie 109,8 mln PLN, tj. o 7,5 proc. wyższy niż w tym samym okresie w poprzednim roku.

Istotne zdarzenia w pierwszej połowie 2023 roku

- Nowa odsłona serwisu Pracuj.pl, którego rozwój oparty jest na danych oraz wykorzystaniu rozwiązań AI, stanowi dziś wartość dodaną zarówno dla użytkowników, jak i samych klientów. Algorytmy wspierają lepsze dopasowanie ofert pracy do umiejętności kandydatów. Dziś ponad połowa aplikacji na oferty w serwisie Pracuj.pl jest składana dzięki systemowi rekomendacji sztucznej inteligencji. Trwają także prace nad skróceniem czasu dotarcia kandydata do dopasowanej oferty. Według raportu przygotowanego przez Edisona – organizacji doradczej w zakresie UX, Pracuj.pl znalazło się w gronie międzynarodowych liderów pod względem funkcjonalności i łatwości zgłoszenia aplikacji o pracę. Według autorów analizy od momentu wejścia na stronę główną do wysłania aplikacji przez kandydata potrzebnych było użytkownikowi zaledwie 9 kliknięć. Wygodne i proste aplikowane to jeden z 3 kluczowych filarów nowej odsłony serwisu Pracuj.pl. Już blisko 70,0 proc. wszystkich ofert w serwisie umożliwia aplikowanie poprzez funkcję „Easy Apply”. Drugim obszarem są zestawy narzędzi udostępniane użytkownikom, które mają wspomóc w procesie poszukiwania pracy. To między innymi inteligentne kreatory CV, testy kompetencji czy symulacje rozmów kwalifikacyjnych. Z kolei pracodawcy mogą z pomocą AI tworzyć chociażby treść ogłoszeń rekrutacyjnych – na podstawie nazwy stanowiska narzędzie oparte o ChatGPT generuje wymagania i opis, który klient może edytować i dostosować do własnych potrzeb. Rozwijane są również funkcje, dzięki którym rekruterzy mogą generować pytania przydatne podczas spotkań z kandydatami.
- Wraz z początkiem roku w serwisie Pracuj.pl została wdrożona nowa oferta produktowa. Nowe dodatki oraz pakiety dla wszystkich kanałów sprzedaży przełożą się na wyższe średnie ceny w dłuższej perspektywie czasowej.
- eRecruiter wprowadził do swojej oferty produktowej Kreator Stron Karier PRO, oferowany dotychczas przez softgarden, która umożliwia klientom tworzenie profesjonalnych i spersonalizowanych stron karier – podnosząc efektywność rekrutacji. Coraz większego znaczenia nabierają także automatyzacja oraz integracja procesów HR. Klienci eRecruitera mogą już korzystać z dostępnego zestawu narzędzi i rozwiązań, które usprawniają ich procesy rekrutacyjne oraz integrują ze sobą wszystkie dostępne systemy HR, pozwalając zaoszczędzić czas i zasoby w danej firmie.
- softgarden pracował nad szeregiem usprawnień swoich rozwiązań oraz wdrożył nowe moduły, np. możliwość video-rozmowy kwalifikacyjnych.

Otoczenie rynkowe

Sytuacja gospodarcza oraz czynniki makroekonomiczne

Polska

Według danych opublikowanych przez Ministerstwo Rodziny i Polityki Społecznej, szacunkowa stopa bezrobocia rejestrowanego w Polsce na koniec czerwca 2023 roku wyniosła 5,0 proc.³ Oznacza to spadek o 0,1 pkt. proc. w porównaniu z majem 2023 roku i spadek o 0,2 pkt. proc. wobec czerwca 2022 roku. Z danych podawanych przez Ministerstwo wynika, że na koniec czerwca 2023 roku w urzędach pracy zarejestrowanych było 785,0 tys. bezrobotnych – 4,0 proc. mniej niż w czerwcu 2022 roku.

Z kolei według danych opublikowanych przez unijny urząd statystyczny EUROSTAT, stopa bezrobocia w czerwcu 2023 roku wyniosła w Polsce 2,7 proc.⁴ wobec 5,9 proc. w całej Unii Europejskiej i 6,4 proc. w strefie euro. Polska niezmiennie od 6 miesięcy plasuje się wśród liderów zestawienia.

Jak podaje Główny Urząd Statystyczny, przeciętne miesięczne wynagrodzenie w sektorze przedsiębiorstw w czerwcu 2023 roku wyniosło 7 335,20 PLN wobec 7 180,71 PLN w maju 2023 roku, z kolei przeciętne wynagrodzenie w drugim kwartale 2023 roku wyniosło 7 005,76 PLN.

Według najświeższych danych Narodowego Banku Polskiego w czerwcu 2023 roku inflacja po wyłączeniu cen żywności i energii wyniosła 11,1 proc. r/r. Wskaźnik CPI w analizowanym okresie wyniósł 11,5 proc. r/r., co zgadza się z danymi opublikowanymi przez Główny Urząd Statystyczny (11,5 proc.). W stosunku do poprzedniego miesiąca ceny towarów i usług pozostały bez zmian.

Według szybkiego szacunku Głównego Urzędu Statystycznego PKB niewyrównany sezonowo w 2 kwartale 2023 roku zmniejszył się realnie o 0,5 proc. rok do roku wobec wzrostu o 6,1 proc. w analogicznym okresie 2022 roku. Szacunki te pokrywają się z danymi opublikowanymi przez Instytut Prognoz i Analiz Gospodarczych (IPAG), według którego tempo wzrostu PKB w drugim kwartale 2023 roku również wyniosło minus 0,5 proc. Jak prognozują eksperci Instytutu, w kolejnych kwartałach sytuacja powinna się poprawiać i w całym 2023 roku PKB może zwiększyć się o 0,6 proc. a w 2024 roku o 3,4 proc.

Według Polskiego Instytutu Ekonomicznego⁵ PKB Polski w 2023 roku wzrośnie o 0,7 proc., a w 2024 roku o 2,2 proc.

Niemcy

W drugim kwartale 2023 roku niemiecka gospodarka wyhamowała i jak szacuje Federalny Urząd Statystyczny Destatis, PKB skurczył się o 0,6 proc. w porównaniu do analogicznego okresu rok wcześniej. Według szacunków Ifo Institute w całym 2023 roku PKB Niemiec spadnie o 0,4 proc. rok do roku⁶.

Inflacja konsumencka w czerwcu 2023 roku wyniosła 6,4 proc. r/r .

Ukraina

W najnowszym komunikacie Narodowy Bank Ukrainy podaje, że inflacja wyhamuje w 2023 roku do 10,6 proc., a realny PKB wzrośnie o 2,9 proc. W kolejnych latach inflacja będzie nadal spadać, a ożywienie gospodarcze przyspieszy. Scenariusz ten opiera się na założeniu, że potencjalne zagrożenie bezpieczeństwa znacznie znacząco spadać od połowy 2024 roku.

Narodowy Bank Ukrainy prognozuje, że stopa bezrobocia w Ukrainie spadnie do końca roku do 18,3 proc., podczas gdy w pierwszym kwartale roku wyniosła około 20 proc. wobec 24,5 proc. w 2022 roku.

Tymczasem Międzynarodowy Fundusz Walutowy podniósł swoje prognozy dotyczące wzrostu ukraińskiej gospodarki w 2023 roku przewidując wzrost w przedziale od 1,0 do 3,0 proc. Wcześniej oczekiwano, że PKB Ukrainy w 2023 roku utrzyma się w przedziale od minus 3,0 do plus 1,0 proc. Założenia, że ukraińska gospodarka się wzmacnia, MFW udowodnił uruchamiając czteroletni program pożyczkowy (pierwszy od lat państwu znajdującemu się w stanie wojny) w kwocie 15,6 mln USD.

³ <https://www.gov.pl/web/rodzina/bezrobocie-w-czerwcu-na-poziomie-5-proc>

⁴ <https://ec.europa.eu/eurostat/news/euro-indicators>

⁵ <https://bie.net.pl/prognozy/>

⁶ <https://www.ifo.de/en/facts/2023-06-21/ifo-economic-forecast-summer-2023-inflation-slowly-easing-economy>

Rynek pracy

Poziom bezrobocia utrzymuje się zarówno w Polsce, jak i w większości państw europejskich, na niskim jednocyfrowym poziomie. Pomimo dość wysokiej ostrożności pracodawców, presja płacowa oraz niedobór specjalistów wymuszają dość dużą rotację kadr, a tym samym napędzają rynek pracy, który w warunkach wysokiej niepewności, utrzymuje się na dość stabilnym poziomie. Główne czynniki kształtujące obecnie rynek pracy to, m.in.:

- Starzejące się społeczeństwa,
- Presja płacowa,
- Przejrzystość wynagrodzenia,
- Polityka różnorodności i oczekiwanie niwelowania różnic w wynagrodzeniach ze względu na płeć i rasę,
- Zmiana form pracy i oczekiwany elastyczny model świadczenia pracy,
- Digitalizacja rynku pracy i wdrażanie nowych rozwiązań HR Tech, mających na celu usprawnianie procesów rekrutacji, w tym rekrutacji online.

Rynek pracy ulega zmianie. Od lat związany z czynnikami makroekonomicznymi, coraz częściej funkcjonuje wychodząc poza schematy. Zmiany demograficzne takie jak starzejące się społeczeństwa, szczególnie w Europie bardzo wpływają na rynek. Szacuje się, że niski poziom bezrobocia pozostanie z nami na dłużej, pomimo dużej niepewności ekonomicznej.

Dodatkowo zmniejszają się zarówno skłonności, jak i możliwości przedsiębiorstw do wyrównywania wynagrodzeń do poziomu inflacji. Z drugiej strony, presja płacowa, szczególnie wśród wykwalifikowanych pracowników, pozostaje na wysokim poziomie i wpływa na wskaźniki rotacji w firmach. Odsetek przedsiębiorstw odczuwających presję płacową pozostaje wciąż na wysokim poziomie i wynosi 77,0 proc.⁷

Mimo utrzymywania się silnej presji płacowej, jej oddziaływanie na wynagrodzenia słabnie. Wśród respondentów Szybkiego Monitoringu NBP udział podmiotów planujących podwyżki wynagrodzeń w nadchodzącym kwartale nie zmienił się istotnie wobec poprzedniego kwartału utrzymując się na poziomie 43,6 proc. wobec 44,0 proc. i wciąż jest wyraźnie wyższy od średniej, która od lat utrzymuje się w okolicach 27,1 proc.

Z jednej strony więcej firm ograniczyło liczbę pracowników niż ją zwiększyło w ciągu ostatniego roku. Z drugiej jednak, odsetek przedsiębiorstw raportujących wakaty w drugim kwartale 2023 roku wzrósł i wyniósł 45,2 proc. (wobec 43,5 proc. w pierwszym kwartale b.r.) i był najbardziej odczuwalny w dużych przedsiębiorstwach.

Co więcej z prognoz wynika, że po wcześniejszym spadku, wskaźnik kwartalnych prognoz zatrudnienia wzrósł nieznacznie w stosunku do poprzedniego badania (do 16,4 pkt. proc. z 15,3 pkt. proc.). Około 24,0 proc. ankietowanych firm planuje zwiększyć zatrudnienie w kolejnym kwartale, a tylko 8,0 proc. zamierza je zredukować.

Podobna sytuacja jest na niemieckim rynku. Pracodawcy wciąż odczuwają bardzo duże braki, szczególnie specjalistów. Wychodząc naprzeciw tej sytuacji rząd uchwalił w czerwcu 2023 roku ustawę o imigracji wykwalifikowanych pracowników, która ma ułatwić chętnym do pracy obcokrajowcom dostęp do niemieckiego rynku pracy.

⁷ <https://nbp.pl/publikacje/cykliczne-materialy-analityczne-nbp/szybki-monitoring/>

Wyniki operacyjne w 2023 roku

Prezentowane wybrane wskaźniki operacyjne są danymi szacunkowymi Spółki oraz Grupy i nie mogą stanowić podstawy do porównania z innymi podmiotami na rynku, jak i prognozowania jej kondycji finansowej i operacyjnej.

Tabela 1

Wskaźniki	6 miesięcy zakończone		Zmiana (r/r)	3 miesiące zakończone		Zmiana (r/r)
	30 czerwca			30 czerwca		
	2023	2022		2023	2022	
Pracuj.pl						
Liczba Projektów Rekrutacyjnych (w tysiącach) ⁽¹⁾	257,9	298,1	(13,5%)	125,2	146,1	(14,3%)
Średnia Cena Projektów Rekrutacyjnych (PLN) ⁽²⁾	878,4	813,1	8,0%	905,2	842,7	7,4%
eRecruiter						
Liczba Aktywnych Klientów	1883	1716	9,7%	1883	1716	9,7%
softgarden						
Liczba Aktywnych Klientów	1548	N/D	N/D	1548	N/D	N/D
Robota.ua						
Liczba Projektów Rekrutacyjnych (w tysiącach) ⁽³⁾	403,4	281,0	43,6%	228,3	74,3	207,3%
Liczba Bezpłatnych Projektów Rekrutacyjnych (w tysiącach)	171,6	135,2	26,9%	99,4	39,4	152,3%
Liczba Płatnych Projektów Rekrutacyjnych (w tysiącach)	231,8	145,8	59,0%	129,0	34,9	269,6%
Średnia Cena Płatnego Projektu Rekrutacyjnego (UAH)	717,2	668,9	7,2%	698,2	702,8	(0,7%)
Średnia Cena Płatnego Projektu Rekrutacyjnego (PLN)	85,8	96,9	(11,4%)	79,2	103,1	(23,1%)

⁽¹⁾ Liczba projektów rekrutacyjnych równa się liczbie kredytów, które zostały wykorzystane do zamieszczenia ofert pracy na Pracuj.pl lub Robota.ua. W przypadku Pracuj.pl 1 kredyt może być zamieniony na wiele ofert pracy, natomiast w przypadku Robota.ua 1 kredyt może być zamieniony tylko na 1 ofertę pracy na okres jednego miesiąca.

⁽²⁾ Dla Pracuj.pl zdefiniowana jako przychody z projektów rekrutacyjnych podzielone przez liczbę projektów rekrutacyjnych.

⁽³⁾ Dla Robota.ua zdefiniowane jako przychody z umów z klientami w segmencie Ukraina podzielone przez liczbę płatnych projektów rekrutacyjnych.

Pracuj.pl:

- Liczba Projektów Rekrutacyjnych w serwisie Pracuj.pl wyniosła 257,9 tys. i była niższa o 13,5 proc. niż w pierwszej połowie 2022 roku. Pomimo utrzymującej się wysokiej niepewności ekonomicznej oraz wysokiej bazy porównawczej (bardzo mocna pierwsza połowa 2022 roku w wyniku popandemicznego odbicia) rynek wydaje się utrzymywać na stabilnym poziomie. Presja płacowa oraz rosnące oczekiwania pracowników, szczególnie specjalistów i ekspertów, wymuszają rotacje w firmach i przekładają się na aktywność na rynku pracy.
- Średnia Cena Projektu Rekrutacyjnego zarówno w drugim kwartale, jak i w pierwszej połowie 2023 roku wzrosła o odpowiednio 7,4 proc. i 8,0 proc. Na poziom dynamiki wzrostu cen wpływa w znacznym stopniu liczba realizowanych i publikowanych przez klientów projektów rekrutacyjnych po cennikach z zeszłego roku.

eRecruiter:

- Liczba Aktywnych Klientów, korzystających z subskrypcji eRecruiter, wzrosła w pierwszej połowie 2023 roku o 9,7 proc. r/r i na koniec czerwca wynosiła 1 883, głównie dzięki rosnącej w Polsce popularności narzędzi typu TAS (*Talent Acquisition Suite*), które ułatwiają klientom zarządzanie rekrutacjami oraz obszarami HR.

Robota.ua:

- Po bardzo trudnym 2022 roku całkowita liczba Projektów Rekrutacyjnych w serwisie Robota.ua zaczęła rosnąć. W drugim kwartale 2023 roku opublikowano 228,3 tys. projektów rekrutacyjnych wobec 74,3 tys. rok wcześniej (najtrudniejszy kwartał). W sumie w pierwszej połowie 2023 roku liczba projektów rekrutacyjnych wyniosła 403,4 tys. i była wyższa o 43,6 proc. r/r. Zauważalna już jest wzmożona aktywność pracodawców.
- Mimo wymagającej sytuacji rynkowej spowodowanej toczącym się konfliktem zbrojnym, średnia cena Płatnego Projektu Rekrutacyjnego w pierwszej połowie 2023 roku wzrosła o 7,2 proc. r/r do poziomu 717,17 UAH.

softgarden:

- Liczba Aktywnych Klientów, korzystających z subskrypcji softgarden systematycznie rośnie i na koniec pierwszej połowy 2023 roku wynosiła już 1 548, stopniowo umacniając pozycję rynkową firmy.

Dodatkowo Grupa monitoruje wskaźniki finansowe wskazane w tabeli poniżej, w celu oceny powtarzalnych wyników operacyjnych i określenia strategii ich poprawy. Wybrane przez Spółkę wskaźniki, nie są wymagane przez MSSF, ani nie są przygotowywane zgodnie z MSSF.

Tabela 2

Wskaźnik finansowy	6 miesiące zakończone			3 miesiące zakończone		
	30 czerwca		Zmiana (r/r)	30 czerwca		Zmiana (r/r)
	2023	2022		2023	2022	
EBITDA	168 955	142 294	18,7%	87 045	70 499	23,5%
marża EBITDA (%)	45,7%	50,8%	(10,0%)	47,2%	51,0%	(7,4%)
Skorygowana EBITDA	173 054	160 940	7,5%	89 118	81 084	9,9%
marża skorygowana EBITDA (%)	46,8%	57,4%	(18,5%)	48,3%	58,7%	(17,6%)

Grupa stosuje poniższe definicje wybranych wskaźników finansowych:

- EBITDA definiowana jest jako zysk/(strata) z działalności operacyjnej skorygowana o amortyzację (zysk netto powiększony i amortyzację oraz pomniejszony o udział w zysku jednostek wycenianych metodą praw własności i przychody finansowe);
- Skorygowana EBITDA definiowana jest jako zysk/(strata) z działalności operacyjnej powiększona o amortyzację skorygowaną o rozpoznane, jak również odwrócone, a uprzednio rozpoznane odpisy z tytułu trwałej utraty wartości aktywów, za dany okres wykazany w skonsolidowanym sprawozdaniu finansowym oraz o wykazane w skonsolidowanym sprawozdaniu z całkowitych dochodów koszty programów płatności w formie akcji, koszty oferty publicznej oraz koszty związane z akwizycjami;
- Marża EBITDA dla danego okresu definiowana jest jako stosunek EBITDA w danym okresie do przychodów z umów z klientami za ten sam okres;
- Marża skorygowana EBITDA dla danego okresu definiowana jest jako stosunek Skorygowanej EBITDA w danym okresie do przychodów z umów z klientami za ten sam okres.

Wyniki finansowe w 2023 roku

Stanowisko Zarządu odnośnie realizacji prognoz finansowych

Zarząd Grupy Pracuj S.A. nie publikował prognoz wyników finansowych na 2023 rok dla Grupy.

Grupa Kapitałowa Grupa Pracuj S.A.

W pierwszej połowie 2023 roku Grupa Kapitałowa Grupa Pracuj S.A. wypracowała skonsolidowany zysk netto w kwocie 109,8 mln PLN, tj. o 5,4 proc. wyższy niż w poprzednim roku.

Zysk netto Grupy z wyszczególnieniem wpływu poszczególnych pozycji skonsolidowanego sprawozdania z całkowitych dochodów

Wykres 1

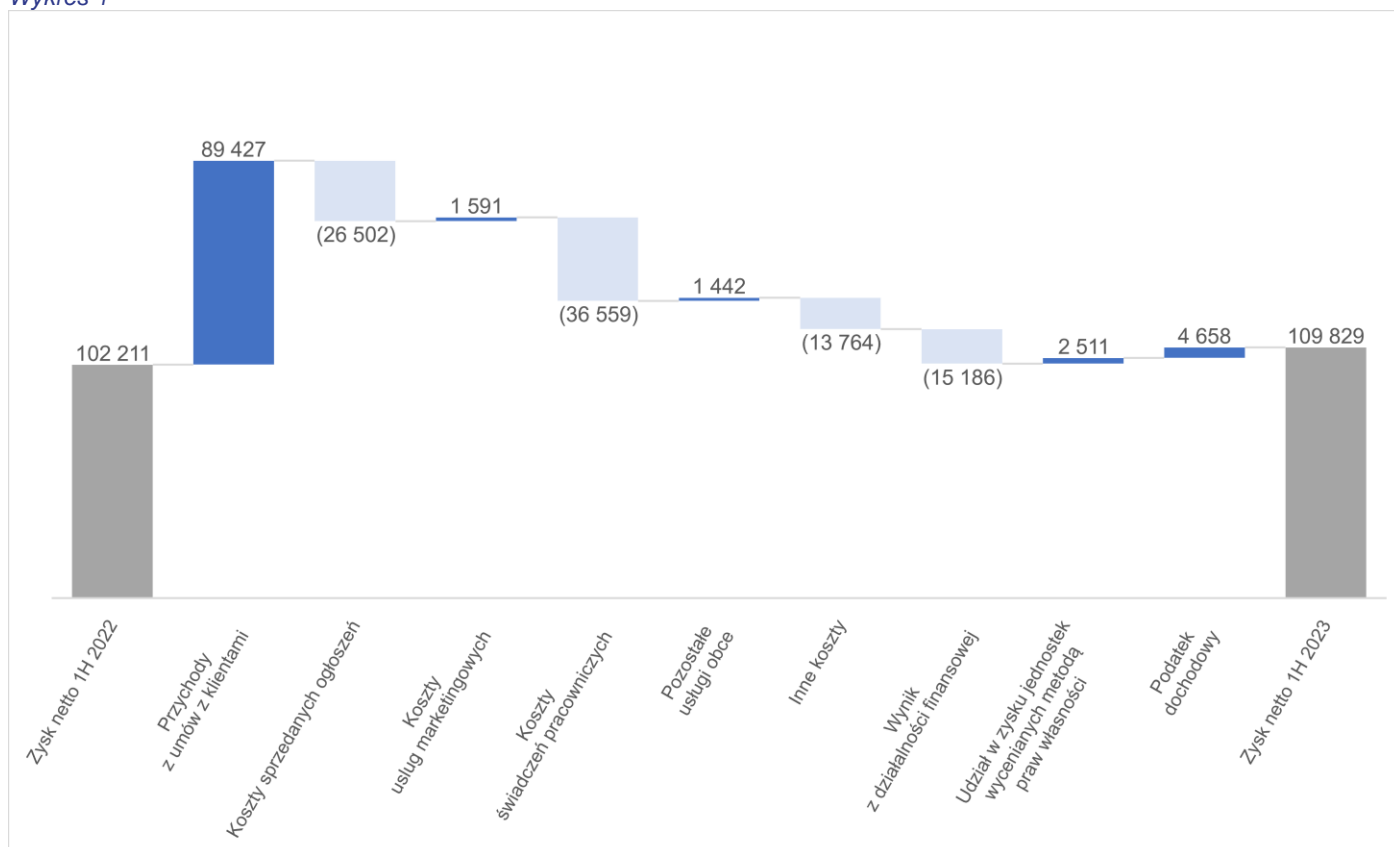


Tabela 3 Wyniki finansowe Grupy

	6 miesięcy zakończonych 30 czerwca		Zmiana (r/r)	3 miesiące zakończonych 30 czerwca		Zmiana (r/r)
	2023	2022		2023	2022	
Przychody z umów z klientami, w tym:	369 718	280 291	31,9%	184 348	138 195	33,4%
Segment Polska	257 183	266 160	(3,4%)	127 607	134 597	(5,2%)
Segment Ukraina	19 899	14 131	40,8%	10 222	3 598	184,1%
Segment Niemcy	92 636	-	n/d	46 519	-	n/d
Amortyzacja	(17 258)	(6 232)	176,9%	(8 567)	(3 143)	172,6%
Koszt sprzedanych ogłoszeń	(26 502)	-	n/d	(12 756)	-	n/d
Koszty usług marketingowych	(22 351)	(23 942)	(6,6%)	(8 145)	(9 262)	(12,1%)
Koszty usług korzystania z oprogramowania	(6 511)	(3 797)	71,5%	(3 405)	(2 337)	45,7%
Pozostałe usługi obce	(17 189)	(18 631)	(7,7%)	(9 191)	(13 366)	(31,2%)
Koszty świadczeń pracowniczych	(123 471)	(86 912)	42,1%	(60 705)	(40 754)	49,0%
Pozostałe koszty	(4 649)	(2 237)	107,8%	(2 551)	(1 202)	112,2%
Inne przychody operacyjne	1 337	717	86,5%	509	329	54,7%
Inne koszty operacyjne	(1 670)	(2 149)	(22,3%)	(1 199)	(389)	208,0%
Oczekiwane straty kredytowe	243	(1 046)	(123,2%)	139	(715)	(119,4%)
Zysk z działalności operacyjnej, w tym:	151 697	136 062	11,5%	78 457	67 356	16,5%
Segment Polska	143 914	142 835	0,8%	73 293	73 500	(0,3%)
Segment Ukraina	5 405	(6 773)	(179,8%)	3 094	(6 144)	(150,4%)
Segment Niemcy	2 378	-	n/d	2 090	-	n/d
Przychody finansowe	4 019	3 117	28,9%	2 016	2 090	(13,2%)
Koszty finansowe	(22 347)	(6 259)	257,0%	(10 070)	(5 815)	73,8%
Przychody / (koszty) finansowe netto	(18 328)	(3 142)	483,3%	(8 054)	(3 725)	116,2%
Udział w wyniku finansowym jednostek wycenianych metodą praw własności	2 370	(141)	(1 780,9%)	1 465	(1 275)	(214,8%)
Zysk przed opodatkowaniem	135 739	132 779	2,2%	71 888	62 356	15,3%
Podatek dochodowy	(25 910)	(30 568)	(15,2%)	(12 577)	(15 180)	(17,1%)
Zysk netto	109 829	102 211	7,5%	59 311	47 176	25,7%

Tabela 4 Udział % przychodów i kosztów operacyjnych w przychodach z umów z klientami Grupy

	6 miesięcy zakończonych 30 czerwca			3 miesiące zakończonych 30 czerwca		
			Zmiana (r/r)			Zmiana (r/r)
Przychody z umów z klientami	369 718	280 291	89 427	184 348	138 195	46 153
Amortyzacja	4,7%	2,2%	2,4%	4,6%	2,3%	2,4%
Koszt sprzedanych ogłoszeń	7,2%	-	7,2%	6,9%	-	6,9%
Koszty usług marketingowych	6,0%	8,5%	(2,5%)	4,4%	6,7%	(2,3%)
Koszty usług korzystania z oprogramowania	1,8%	1,4%	0,4%	1,8%	1,7%	0,2%
Pozostałe usługi obce	4,6%	6,6%	(2,0%)	5,0%	9,7%	(4,7%)
Koszty świadczeń pracowniczych	33,4%	31,0%	2,4%	32,9%	29,5%	3,4%
Pozostałe koszty	1,3%	0,8%	0,5%	1,4%	0,9%	0,5%
Inne przychody operacyjne	(0,4%)	(0,3%)	(0,1%)	(0,3%)	(0,2%)	(0,0%)
Inne koszty operacyjne	0,5%	0,8%	(0,3%)	0,6%	0,3%	0,4%
Oczekiwane straty kredytowe	(0,1%)	0,4%	(0,4%)	(0,1%)	0,5%	(0,6%)
Marża zysku z działalności operacyjnej	41,0%	48,5%	(7,5%)	42,6%	48,7%	(6,2%)

Przychody umów z klientami:

- przychody Grupy wzrosły zarówno w drugim kwartale, jak i w pierwszej połowie 2023 roku o odpowiednio 33,4 proc. oraz 31,9 proc. w stosunku do takich samych okresów rok wcześniej, głównie w wyniku konsolidacji przychodów wypracowanych przez grupę softgarden (konsolidacja od 1 lipca 2022 roku) oraz systematycznie rosnącej średniej cenie Projektów Rekrutacyjnych w serwisie Pracuj.pl oraz subskrypcji w spółkach eRecruiter oraz softgarden, obu działających w modelu SaaS (*Software as a Service*);
- łączna liczba Projektów Rekrutacyjnych w pierwszej połowie 2023 roku w serwisie Pracuj.pl wyniosła 257,9 tys. i była niższa o 13,5 proc. w porównaniu do najlepszego w historii Spółki pierwszego półrocza 2022 roku, a średnia cena wyniosła 878,4 PLN, co oznacza wzrost o 8,0 proc. r/r;
- na poziom przychodów w segmencie Niemcy wpływ ma zarówno sprzedaż usług w modelu subskrypcyjnym, jak również sprzedaż usług w ramach multiposting, czyli jednoczesnej publikacji oferty pracy na różnych serwisach rekrutacyjnych; przychody z tytułu multiposting rozpoznawane są w ujęciu brutto/netto w zależności od działalności spółki jako agent lub pryncypał – w przypadku zakupu na konkretne zlecenie klienta prezentowane jest ujęcie netto, a w przypadku zakupu w celu późniejszej odsprzedaży ujęcie brutto;
- regularnie rośnie również liczba aktywnych klientów korzystających z systemu eRecruiter wspierającego rekrutację, oferowanego w modelu subskrypcyjnym. Na koniec czerwca 2023 roku sięgnęła ona 1 883 i była o 9,7 proc. wyższa niż przed rokiem;
- pomimo ograniczenia działań rekrutacyjnych wskutek trwającego konfliktu zbrojnego w Ukrainie, od początku 2023 roku przychody segmentu Ukraina systematycznie rosną, dzięki większej liczbie opublikowanych ogłoszeń rekrutacyjnych w serwisie Robota.ua. Łączna liczba projektów rekrutacyjnych w pierwszej połowie 2023 roku wyniosła 403,4 tys., w tym 231,8 tys., co oznacza wzrost o odpowiednio 43,6 proc. oraz 59,0 proc r/r.

Koszty operacyjne:

- wzrost kosztów usług świadczeń pracowniczych o 42,1 proc. to głównie wynik ujęcia kosztów dotyczących pracowników zatrudnionych w Niemczech;
- spadek kosztów usług marketingowych o 6,6 proc. do 22,4 mln PLN w wyniku ograniczonej aktywności marketingowej Grupy, spowodowanej wyższą aktywnością kandydatów (w związku z trudniejszym rynkiem) i wysoką rozpoznawalnością marki;
- koszty amortyzacji wzrosły w pierwszym półroczu w stosunku do ubiegłego roku głównie ze względu na ujęcie w wyniku kosztów softgarden, w tym kosztów amortyzacji wartości niematerialnych rozpoznanych w procesie alokacji ceny nabycia;
- wzrost kosztów usług korzystania z oprogramowania do poziomu 6,5 mln PLN w wyniku wzrostu liczby użytkowników oprogramowania oraz wyższych cen dostępu do oprogramowania używanego przez Grupę;
- wzrost pozostałych kosztów do 4,6 mln PLN w pierwszej połowie 2023 roku głównie poprzez zwiększenie kosztów związanych z budowaniem zaangażowania pracowników w Grupie.

Grupa Pracuj S.A.

Tabela 5 Wyniki finansowe Spółki

	6 miesięcy zakończonych 30 czerwca		Zmiana (r/r)	3 miesiące zakończonych 30 czerwca		Zmiana (r/r)
	2023	2022		2023	2022	
Przychody z umów z klientami	238 828	251 233	(4,9%)	118 077	126 909	(7,0%)
Amortyzacja	(5 521)	(4 382)	26,0%	(2 816)	(2 192)	28,5%
Koszty usług marketingowych	(17 312)	(22 366)	(22,6%)	(5 844)	(8 523)	(31,4%)
Koszty usług korzystania z oprogramowania	(3 297)	(2 478)	33,1%	(1 647)	(1 339)	23,0%
Pozostałe usługi obce	(10 966)	(18 189)	(39,7%)	(5 774)	(13 602)	(57,6%)
Koszty świadczeń pracowniczych	(62 565)	(62 546)	0,0%	(31 036)	(28 962)	7,2%
Pozostałe koszty	(2 346)	(1 476)	58,9%	(1 271)	(842)	51,0%
Inne przychody operacyjne	790	528	49,6%	284	252	12,7%
Inne koszty operacyjne	(399)	(1 107)	(64,0%)	(76)	(77)	(2,6%)
Oczekiwane straty kredytowe	(123)	(1 016)	(87,9%)	(151)	(703)	(78,5%)
Zysk z działalności operacyjnej, w tym:	137 089	138 201	(0,8%)	69 747	70 921	(1,7%)
Przychody finansowe	2 812	2 367	18,8%	1 510	1 698	(11,1%)
Koszty finansowe	(22 307)	(12 042)	85,2%	(9 684)	(11 954)	(19,0%)
Przychody / (koszty) finansowe netto	(19 495)	(9 675)	101,5%	(8 174)	(10 256)	(20,3%)
Udział w wyniku finansowym jednostek wycenianych metodą praw własności	2 370	(141)	(1 780,9%)	1 465	(1 274)	(215,0%)
Zysk przed opodatkowaniem	119 964	128 385	(6,6%)	63 038	59 391	6,1%
Podatek dochodowy	(22 696)	(27 255)	(9,2%)	(10 436)	(13 087)	(20,3%)
Zysk netto	97 268	101 130	(3,8%)	52 602	46 304	13,6%

Tabela 6 Udział % kosztów operacyjnych w przychodach z umów z klientami Spółki

	6 miesięcy zakończonych 30 czerwca			3 miesiące zakończonych 30 czerwca		
	2023	2022	Zmiana (r/r)	2023	2022	Zmiana (r/r)
Przychody z umów z klientami	238 828	251 233	(12 405)	118 078	126 909	(8 831)
Amortyzacja	2,3%	1,7%	0,6%	2,4%	1,7%	0,7%
Koszty usług marketingowych	7,2%	8,9%	(1,7%)	5,0%	6,7%	(1,8%)
Koszty usług korzystania z oprogramowania	1,4%	1,0%	0,4%	1,4%	1,1%	0,3%
Pozostałe usługi obce	4,6%	7,2%	(2,6%)	4,9%	10,7%	(5,8%)
Koszty świadczeń pracowniczych	26,2%	24,9%	1,3%	26,3%	22,8%	3,5%
Pozostałe koszty	1,0%	0,6%	0,4%	1,1%	0,7%	0,4%
Inne przychody operacyjne	(0,3%)	(0,2%)	(0,1%)	(0,2%)	(0,2%)	(0,0%)
Inne koszty operacyjne	0,2%	0,4%	(0,3%)	0,1%	0,1%	0,0%
Oczekiwane straty kredytowe	0,1%	0,4%	(0,4%)	0,1%	0,6%	(0,4%)
Marża zysku z działalności operacyjnej	57,4%	55,0%	2,4%	59,1%	55,9%	3,2%

Przychody z umów z klientami:

- wypracowane przez Spółkę przychody w pierwszej połowie 2023 roku spadły o 4,9 proc. w porównaniu do analogicznego okresu rok wcześniej w związku z niższą r/r liczbą opublikowanych projektów rekrutacyjnych. Rosną natomiast przychody ze sprzedaży produktów wizerunkowych, np. Profili Pracodawców (o 44,1 proc. r/r).

Koszty operacyjne:

- koszty świadczeń pracowniczych w Spółce w pierwszej połowie 2023 roku pozostały na podobnym poziomie r/r, co wynika w głównej mierze z wyższych kosztów programów płatności w formie akcji, rozpoznanych w pierwszym kwartale 2022 roku w kwocie 8,1 mln PLN;
- wysoka rozpoznawalność marki oraz wyższa aktywność kandydatów pozwoliła na ograniczenie kosztów marketingowych w Spółce, które r/r były niższe o 22,6 proc., przy jednoczesnym prowadzeniu działań nastawionych na edukację rynku – zarówno klientów, jak i użytkowników;
- wzrost amortyzacji w związku z zakończonymi w ubiegłym roku pracami rozwojowymi nad projektami rozszerzającymi funkcjonalność oferowanych usług oraz zwiększonymi nakładami na zakup sprzętu komputerowego i rozbudowę infrastruktury informatycznej;
- spadek kosztów pozostałych usług obcych spowodowany głównie ujęciem w ubiegłym roku kosztów związanych z akwizycją softgarden oraz niższymi kosztami usługodawców zewnętrznych wspierających rozwój produktów;
- wzrost kosztów usług korzystania z oprogramowania o 33,1 proc. do 3,3 mln PLN w wyniku wzrostu liczby użytkowników oprogramowania oraz cen dostępu do oprogramowania używanego przez Spółkę;
- wzrost pozostałych kosztów głównie w wyniku wzmożonej promocji marki wśród obecnych oraz potencjalnych klientów Grupy Pracuj, w szczególności serwisu the:protocol.

Sytuacja majątkowa

Grupa Kapitałowa Grupa Pracuj S.A.

Tabela 7

Aktywa Grupy	30 czerwca 2023 (niebadane)	31 grudnia 2022 (przekształcone)	Zmiana (r/r)
Aktywa trwałe, w tym:	771 823	800 157	(3,5%)
Wartości niematerialne	92 101	96 377	(4,4%)
Rzeczowe aktywa trwałe	11 988	12 382	(3,2%)
Aktywa z tytułu prawa do użytkowania	13 709	15 093	(9,2%)
Wartość firmy	456 624	481 209	(5,1%)
Inwestycje wyceniane metodą praw własności	25 092	27 407	(8,4%)
Pozostałe aktywa finansowe	131 607	130 622	0,8%
Pozostałe aktywa niefinansowe	892	944	(5,5%)
Aktywa z tytułu odroczonego podatku dochodowego	39 810	36 123	10,2%
Aktywa obrotowe, w tym:	344 576	218 058	58,0%
Zapasy	14 678	3 912	275,2%
Należności handlowe	66 697	73 121	(8,8%)
Pozostałe aktywa finansowe	1 042	348	199,4%
Pozostałe aktywa niefinansowe	42 757	31 139	37,3%
Środki pieniężne i ich ekwiwalenty	219 402	109 538	100,3%
Aktywa razem	1 116 399	1 018 215	9,6%

Wartość aktywów trwałych nieznacznie spadła wobec 31 grudnia 2022 roku.

Zmiana wartości firmy w stosunku do porównywanego okresu wynika ze zmiany kurs EUR/PLN, co ma wpływ na wycenę udziałów w spółce Spoonbill Holding GmbH. Różnice kursowe powstałe w wyniku zmiany wyceny zostały ujęte w kapitale własnym.

Na dzień 30 czerwca 2023 roku proces alokacji ceny nabycia Spoonbill Holding GmbH został zakończony. W wyniku rozliczenia nabycia rozpoznano wartości niematerialne, w tym: marki, oprogramowanie, bazy klientów wraz ze złożonymi przez nich zamówieniami oraz powiązane z nimi zobowiązanie z tytułu odroczonego podatku dochodowego. Szczegóły rozliczenia nabycia oraz jego wpływ na wynik netto oraz sumę bilansową opisano w nocie 6.4 śródrocznego skróconego skonsolidowanego sprawozdania finansowego za okres 6 miesięcy zakończony 30 czerwca 2023 roku.

Wartość aktywów obrotowych wzrosła o 58,0 proc. w porównaniu do tej z końca 2022 roku, głównie w wyniku wzrostu zapasów i środków pieniężnych. Wzrost wartości zapasów wynika głównie z nabycia ogłoszeń, które będą sukcesywnie sprzedawane w ramach usługi multipostingu w Niemczech.

Tabela 8

Pasywa Grupy	30 czerwca 2023 (niebadane)	31 grudnia 2022 (przekształcone)	Zmiana (r/r)
Kapitał własny, w tym:	292 926	310 956	(5,8%)
Kapitał własny przypisany właścicielom Jednostki Dominującej	292 874	310 923	(5,8%)
Kapitał udziałowców niekontrolujących	52	33	57,6%
Zobowiązania razem, w tym:	823 473	707 259	16,4%
Zobowiązania długoterminowe, w tym:	305 788	341 119	(10,4%)
Kredyty	270 936	303 168	- 0,11
Zobowiązania z tytułu leasingu	6 124	8 762	(30,1%)
Pozostałe zobowiązania finansowe	10 946	9 138	19,8%
Zobowiązania wobec pracowników	1 847	1 847	0,0%
Zobowiązania z tytułu odroczonego podatku dochodowego	15 935	18 204	(12,5%)
Zobowiązania krótkoterminowe, w tym:	517 685	366 140	41,4%
Kredyty	63 619	63 492	0,0%
Zobowiązania z tytułu leasingu	10 807	10 942	(1,2%)
Pozostałe zobowiązania finansowe	8 100	4 171	94,2%
Zobowiązania wobec pracowników	26 215	23 618	11,0%
Zobowiązania handlowe	41 411	32 809	26,2%
Pozostałe zobowiązania niefinansowe	15 785	16 765	(5,8%)
Zobowiązania z tytułu dywidendy	102 398	-	n/d
Zobowiązania z tytułu bieżącego podatku dochodowego	12 209	5 923	106,1%
Zobowiązania z tytułu umów	237 141	208 420	13,8%
Pasywa razem	1 116 399	1 018 215	9,6%

Na koniec czerwca 2023 roku kapitał własny Grupy wynosił 292,9 mln PLN. Łączna wartość zobowiązań razem wzrosła do 823,5 mln i była wyższa o 16,4 proc. r/r.

Zobowiązania długoterminowe zmniejszyły się, głównie w wyniku niższych zobowiązań z tytułu kredytu oraz niższej liczby zawieranych nowych umów leasingowych.

Zobowiązania krótkoterminowe wzrosły do kwoty 517,7 mln PLN na koniec czerwca 2023 roku. Zmiana była spowodowana przede wszystkim zobowiązaniami z tytułu dywidendy w wysokości 102,4 mln PLN, zobowiązaniami handlowymi, głównie w segmencie Niemcy oraz zobowiązaniami z tytułu umów w związku ze wzrostem sprzedaży usług, które będą realizowane w ciągu najbliższych 12 miesięcy.

Grupa Pracuj S.A.

Tabela 9

Aktywa Spółki	30 czerwca 2023 (niebadane)	31 grudnia 2022 (przekształcone)	Zmiana (r/r)
Aktywa trwale, w tym:	802 767	796 061	0,8%
Wartości niematerialne	13 512	10 098	33,8%
Rzeczowe aktywa trwale	7 555	7 734	(2,3%)
Aktywa z tytułu prawa do użytkowania	8 599	10 053	(14,5%)
Inwestycje w jednostkach zależnych	579 142	578 325	0,1%
Inwestycje wyceniane metodą praw własności	25 092	27 407	(8,4%)
Pozostałe aktywa finansowe	131 604	129 916	1,3%
Pozostałe aktywa niefinansowe	690	733	(5,9%)
Aktywa z tytułu odroczonego podatku dochodowego	36 573	31 795	15,0%
Aktywa obrotowe, w tym:	193 990	112 314	72,7%
Należności handlowe	39 558	48 724	(18,8%)
Pozostałe aktywa finansowe	83	83	0,0%
Pozostałe aktywa niefinansowe	5 362	4 241	26,4%
Środki pieniężne i ich ekwiwalenty	148 987	59 266	151,4%
Aktywa razem	996 757	908 375	9,7%

Wartość aktywów trwałych pozostała na podobnym poziomie jak na koniec 2022 roku i na koniec czerwca 2023 roku wyniosła 802,8 mln PLN.

Wzrost wartości aktywów obrotowych o 72,7 proc. wobec 31 grudnia 2022 roku wynikał głównie ze wzrostu środków pieniężnych.

Tabela 10

Pasywa Spółki	30 czerwca 2023 (niebadane)	31 grudnia 2022	Zmiana (r/r)
Kapitał własny	323 151	324 205	(0,3%)
Zobowiązania razem, w tym:	673 606	584 170	15,3%
Zobowiązania długoterminowe, w tym:	292 192	329 603	(11,4%)
Kredyty	270 936	303 168	(10,6%)
Zobowiązania z tytułu leasingu	3 625	6 535	(44,5%)
Zobowiązania wobec pracowników	1 696	1 696	n/d
Zobowiązania z tytułu odroczonego podatku dochodowego	15 935	18 204	(12,5%)
Zobowiązania krótkoterminowe, w tym:	381 414	254 567	49,8%
Kredyty	63 619	63 492	0,2%
Zobowiązania z tytułu leasingu	6 986	6 935	0,7%
Zobowiązania wobec pracowników	13 207	12 995	1,6%
Zobowiązania handlowe	8 709	13 393	(35,0%)
Pozostałe zobowiązania niefinansowe	10 912	10 523	3,7%
Zobowiązania z tytułu dywidendy	102 398	-	n/d
Pozostałe zobowiązania finansowe	8 100	4 171	94,2%
Zobowiązania z tytułu bieżącego podatku dochodowego	10 789	5 681	89,9%
Zobowiązania z tytułu umów	156 694	137 377	14,1%
Pasywa razem	996 757	908 375	9,7%

Na koniec czerwca 2023 roku kapitał własny Spółki pozostał na podobnym poziomie co na koniec 2022 roku i wynosił 323,2 mln PLN.

Zobowiązania długoterminowe zmniejszyły się, głównie w wyniku niższych zobowiązań z tytułu kredytu oraz niższej liczby zawieranych nowych umów leasingowych.

Zobowiązania krótkoterminowe wzrosły o 49,8% do poziomu 381,4 mln PLN na koniec czerwca 2023 roku. Zmiana była spowodowana głównie ujęciem zobowiązania z tytułu dywidendy w kwocie 102,4 mln PLN (dzień wypłaty ustalony na 14 lipca 2023 roku).

Przepływy pieniężne

Grupa Kapitałowa Grupa Pracuj S.A.

Grupa wygenerowała dodatnie przepływy pieniężne netto głównie ze względu na dodatnie przepływy pieniężne netto z działalności operacyjnej.

Tabela 11 Przyływy pieniężne dla Grupy Kapitałowej

Grupa Kapitałowa	6 miesięcy zakończone 30 czerwca		Zmiana (r/r)
	2023	2022	
Przepływy pieniężne netto z działalności operacyjnej	173 507	145 585	19,2%
Przepływy pieniężne netto z działalności inwestycyjnej	(10 730)	(521 416)	(97,9%)
Przepływy pieniężne netto z działalności finansowej	(52 863)	392 692	(113,5%)
Przepływy pieniężne netto, razem	109 914	16 861	551,9%

Przepływy pieniężne netto z działalności operacyjnej zwiększyły się o 19,2% r/r, głównie w wyniku wyższych wpływów z tytułu umów z klientami, związanych z większą skalą działalności Grupy.

Na przepływy pieniężne netto z działalności inwestycyjnej największy wpływ miały nakłady na prace rozwojowe związane z wytwarzaniem oprogramowania na własne potrzeby oraz modernizację infrastruktury.

Znaczący wpływ na przepływy z działalności finansowej w pierwszym półroczu 2023 roku miała spłata części kapitałowej kredytu w kwocie 32,0 mln PLN oraz spłata odsetek od kredytu w wysokości 15,2 mln PLN.

Grupa Pracuj S.A.

Tabela 12 Przyływy pieniężne dla Spółki

Spółka	6 miesięcy zakończone 30 czerwca		Zmiana (r/r)
	2023	2022	
Przepływy pieniężne netto z działalności operacyjnej	146 803	150 493	(2,5%)
Przepływy pieniężne netto z działalności inwestycyjnej	(6 395)	(558 533)	(98,9%)
Przepływy pieniężne netto z działalności finansowej	(50 637)	394 234	(112,8%)
Przepływy pieniężne netto, razem	89 771	(13 806)	(750,2%)

Przepływy pieniężne netto z działalności operacyjnej zmniejszyły się o 2,5% r/r, głównie w wyniku wyższej spłaty zobowiązań handlowych oraz zobowiązań z tytułu umów.

Na przepływy pieniężne netto z działalności inwestycyjnej największy wpływ miały wyższe nakłady na prace rozwojowe związane z wytwarzaniem oprogramowania na własne potrzeby oraz modernizację infrastruktury.

Znaczący wpływ na przepływy z działalności finansowej w pierwszym półroczu 2023 roku miała spłata części kapitałowej kredytu w kwocie 32,0 mln PLN oraz spłata odsetek od kredytu w wysokości 15,2 mln PLN.

Czynniki mające wpływ na wyniki finansowe i operacyjne Grupy

W ocenie Zarządu, na działalność Grupy oraz Spółki jednocześnie wpływa szereg aspektów, które determinują dalsze plany rozwoju oraz wzrost wyników finansowych. Do najważniejszych należą między innymi:

- Sytuacja gospodarcza w Polsce. Analizując różne czynniki zewnętrzne można oczekiwać w najbliższych miesiącach pewnego rodzaju stabilizacji w sektorze rekrutacji, co może w dłuższej perspektywie przełożyć się na bardziej pozytywne trendy;
- Utrzymująca się dalej na wysokim poziomie presja płacowa, szczególnie wśród wykwalifikowanych pracowników, wpływa na ich decyzje dotyczące zmiany miejsca zatrudnienia, szczególnie kiedy skłonność przedsiębiorstw do podwyższania wynagrodzenia pracownikom się zmniejsza;
- Braki kadrowe oraz utrzymujące się trudności ze znalezieniem wysoko wykwalifikowanej kadry przez przedsiębiorców pozwala na umiarkowanie optymistyczne założenia dotyczące liczby publikowanych ofert pracy w serwisach Grupy w drugiej połowie 2023 roku;
- Głębsza penetracja segmentu MSP oraz mikrofirm, głównie dzięki ofercie Elastycznego Cennika w kanale e-commerce, wspiera proces pozyskiwania nowych klientów;
- Poszczególne marki Grupy na bieżąco pracują nad wdrożeniem innowacji oraz nowych rozwiązań, które będą wspierać pracodawców w efektywnym procesie rekrutacji:
 - w serwisach rekrutacyjnych zostanie położony nacisk na rozwój narzędzi mających przede wszystkim usprawnić obsługę klienta oraz proces zbierania aplikacji, a także na wzmacnianie produktów na bazie AI, w tym systemy rekomendacji i poleceń dla użytkowników;
 - w systemach do zarządzania rekrutacjami uwaga zostanie skierowana na narzędzia, które pozwolą poszerzyć ofertę o rozwiązania wspierające pracodawców już po zatrudnieniu wybranego kandydata.
- Utrzymanie dyscypliny kosztowej. Automatyzacja i optymalizacja procesów wewnątrz Grupy oraz bieżąca rewizja budżetów marketingowych przekładają się na stałe zwiększanie efektywności biznesowej Grupy;
- Działalność Grupy w Ukrainie – mimo niepewności towarzyszącej przebiegowi działań zbrojnych i ich skutkom geopolitycznym Spółka ugruntowuje swoją pozycję na ukraińskim rynku rekrutacji. Na dzień publikacji niniejszego sprawozdania Zarządu działalność Grupy na rynku ukraińskim nie jest zagrożona, a ukraińska spółka zachowuje ciągłość działania.

Trendy na rynku pracy, które w ocenie Zarządu będą kształtować rynek w najbliższym czasie:

- demografia i szybko kurcząca się siła robocza - zmiany demograficzne wpływają na ograniczoną dostępność pracowników, co mimo ochłodzenia spowodowanego sytuacją rynkową będzie odczuwalne, szczególnie w wybranych branżach;
- elastyczność pracy i globalizacja rynku pracy – praca zdalna i zmiany w polskim Kodeksie Pracy sprawiły, że bariera geograficzna przestała obowiązywać, co wpływa na rosnącą konkurencję oraz umożliwia pracę nawet dla kilku firm jednocześnie;
- wzrost kosztów rekrutacji - niedobory siły roboczej prowadzą do wzrostu kosztów zatrudnienia. Rośnie również średni czas potrzebny do obsadzenia danego stanowiska. W ostatnich latach rosną koszty ponoszone przez pracodawców związane z nieobsadzonymi wakatami.

Ze względu na spadające współczynniki dzietności (znacznie poniżej poziomu zastępowalności pokoleń wynoszącego 2,1) długoterminowe prognozy demograficzne dla wielu krajów europejskich są bardzo podobne. Nie powinno zatem dziwić, że w nadchodzących latach niedobory siły roboczej będą się nasilać. Ostrożne szacunki mówią o tym, że w samych Niemczech brakuje obecnie około 650 tys. pracowników⁸, a liczba ta będzie się powiększać, ponieważ populacja kraju szybko się starzeje. Mimo, że Niemcy borykają się ze spadkami PKB, stopa bezrobocia nadal tam spada. A prognozy MFW sugerują, że w dającej się przewidzieć przyszłości pozostanie ona niższa niż w przeszłości. Firmy obawiające się trudności rekrutacyjnych będą przede wszystkim angażować się w gromadzenie siły roboczej.

Jak wskazują eksperci, w nadchodzących dziesięcioleciach starzejące się gospodarki strefy euro będą doświadczać bardziej technicznych recesji, ponieważ kurcząca się populacja hamuje wzrost. Jednocześnie stopy bezrobocia pozostaną na rekordowo niskim poziomie w miarę nasilania się niedoborów siły roboczej. Rynek pracy pozostanie silny nawet przy niskiej dynamice wzrostu lub spadkach PKB, a dochód per capita będzie nadal rósł.

⁸ <https://recruitonomics.com/full-employment-recessions-first-japan-now-germany/>

CZYNNIKI RYZYKA I ZARZĄDZANIE RYZYKIEM

Zarządzanie ryzykiem

Zapewnienie bezpieczeństwa funkcjonowania Grupy jest jednym z priorytetów Zarządu. W oparciu o proces zarządzania ryzykiem w Grupie, Spółka identyfikuje, minimalizuje lub eliminuje wystąpienie zagrożeń w jej procesie rozwoju. Za skuteczność systemu zarządzania, składający się na szereg zasad, procesów i narzędzi odpowiada Zarząd w czym wspierany jest przez Dyrektora ds. Bezpieczeństwa Informatyki i Zarządzania Ryzykiem. Rada Nadzorcza, a w szczególności Komitet Audytu na bieżąco wspierają Spółkę w bieżącym procesie monitorowania ryzyk i prawidłowego przebiegu procesu zarządzania ryzykiem.

Identyfikacja ryzyka obejmuje wszystkie obszary działalności Grupy. Grupa identyfikuje ryzyka na poziomie strategicznym oraz operacyjnym, a także finansowym. Ryzyka finansowe zostały szczegółowo opisane w nocie 5.4 śródrocznego skróconego skonsolidowanego sprawozdania finansowego za okres 6 miesięcy zakończony 30 czerwca 2023 roku.

Zarząd Spółki okresowo przygotowuje analizę skuteczności funkcjonowania systemów zarządzania ryzykiem w Spółce i Grupie, a Rada Nadzorcza dokonuje jej oceny na podstawie rekomendacji Komitetu Audytu.

Opis istotnych czynników ryzyka

Ryzyko niskiej efektywności działań podjętych w celu minimalizacji skutków pogorszenia się sytuacji gospodarczej

Pogorszenie się sytuacji gospodarczej w Polsce i w Europie może niekorzystnie wpłynąć na sytuację finansową i działalność. Grupa prowadzi swoją podstawową aktywność biznesową w Polsce, a w 2022 roku rozszerzyła ją między innymi o rynek niemiecki. Wyniki Grupy zależą głównie od zapotrzebowania na pracę i kondycji rynku pracy. Dobra sytuacja gospodarcza sprzyja zwiększaniu zatrudnienia i zachęca klientów do publikacji ogłoszeń o pracę. Jednocześnie użytkownicy odwiedzają serwisy internetowe Grupy w poszukiwaniu bardziej atrakcyjnych ofert. Ewentualny kryzys finansowy lub spowolnienie gospodarcze, jak również wahania na rynkach finansowych mogą spowodować wyższą stopę bezrobocia i niższy dochód rozporządzalny, a zatem mniejszą konsumpcję, co może skutkować mniejszą liczbą ogłoszeń o pracę i ograniczyć skłonność do poszukiwania nowego pracodawcy. Zła kondycja finansowa klientów Grupy oznaczać może mniejszą liczbę ogłoszeń o pracę. Bieżąca analiza sytuacji i trendów rynkowych pozwala Spółce elastycznie reagować na zmieniające się warunki oraz preferencje klientów między innymi poprzez odpowiednią optymalizację kosztów oraz zmiany cennikowe i produktowe.

Ryzyko utraty pozycji rynkowej na skutek działań konkurencji lub zmian technologicznych

Spółki należące do Grupy na bieżąco analizują sytuację rynkową, trendy oraz czynniki wpływające na branżę HR. Każda z nich podejmuje działania ograniczające ryzyko związane z działaniami konkurencji poprzez odpowiednio zaplanowane aktywności sprzedażowe, marketingowe, produktowe oraz inwestycyjne.

Polski rynek usług rekrutacyjnych charakteryzuje wysoka konkurencyjność, ponieważ obecnych jest na nim szereg podmiotów świadczących usługi zarówno za pośrednictwem Internetu, jak i w sposób tradycyjny. Grupa dopuszcza ryzyko pojawienia się nowych konkurentów w zakresie procesów związanych z rekrutacją online.

Branża, w której działa Grupa, charakteryzuje się szybkim rozwojem technologicznym, a nowe osiągnięcia technologiczne mogą zwiększać presję konkurencyjną. Sukces Grupy zależy od jej zdolności do ciągłego doskonalenia platformy technologicznych w celu utrzymania ich konkurencyjności oraz oferowania nowych produktów i usług, mających podnosić standard usług oraz ich jakość. W związku z tym ryzyko dla Grupy stanowi możliwość wystąpienia negatywnych konsekwencji biznesowych oraz finansowych w wyniku niepodjęcia lub podjęcia błędnych decyzji na podstawie niewłaściwej oceny kierunków strategicznych rozwoju Grupy, np. poprzez niedostrzeżenie lub niedocenienie znaczenia nowo wprowadzanej technologii i niewykorzystanie jej w prowadzonej działalności może spowodować, że usługi Grupy staną się mniej atrakcyjne dla obecnych lub potencjalnych klientów Grupy, co z kolei może skutkować utratą udziału w rynku na korzyść konkurentów.

Ryzyko celowego zakłócenia prawidłowego funkcjonowania serwisów internetowych i systemów Grupy na skutek ataku cybernetycznego lub wycieku danych osobowych

Charakter działalności Grupy, w tym przetwarzanie dużej ilości danych osobowych oraz stopień wykorzystania technologii i Internetu, naraża ją na ryzyko naruszenia bezpieczeństwa informacji. Głównymi przyczynami wystąpienia zagrożenia dla bezpieczeństwa danych mogą być:

- zastosowanie niewystarczających mechanizmów zabezpieczających i monitorujących bezpieczeństwo,
- błędy w konfiguracjach urządzeń oraz kontroli dostępu do systemów,
- niepoprawny proces zarządzania zmianą w infrastrukturze,
- niewystarczająca świadomość pracowników,
- nieskuteczne procedury reagowania na incydenty lub ich brak,
- nieprawidłowości lub naruszenia po stronie kluczowych dostawców zewnętrznych,
- brak lub nieprawidłowości w procesie weryfikacji zabezpieczeń, audytów procesów i systemów.

Grupa podlega szerokiemu zakresowi uregulowań prawnych dotyczących wykorzystania danych osobowych, w związku z czym musi przestrzegać przepisów dotyczących ochrony danych i prywatności. Ze względu na zakres uregulowań faktyczne lub domniemane nieprzestrzeganie przez Grupę obowiązujących przepisów lub innych zobowiązań prawnych może zaszkodzić jej reputacji wśród klientów, zwiększając tym samym koszty, a także niekorzystnie wpływając na jej działalność, sytuację finansową czy perspektywy rozwoju. Ewentualny wyciek danych przechowywanych przez Grupę może skutkować nałożeniem kar i/lub negatywnie wpłynąć na jej wiarygodność.

Ryzyko wystąpienia nieoczekiwanych zdarzeń teleinformatycznych niosących ze sobą nieodwracalne skutki dla prawidłowego funkcjonowania usług, serwisów internetowych i systemów Grupy

Grupa prowadzi działalność i świadczy usługi na rzecz klientów przy użyciu zaawansowanej infrastruktury informatycznej. Przerwanie, zakłócenie funkcjonowania lub nagła utrata kluczowych w ocenie Spółki systemów informatycznych może być spowodowana m.in.:

- awariami sprzętu,
- nieskutecznymi procesami zachowania ciągłości działania lub ich brakiem,
- architekturą niezapewniającą możliwość odtworzenia infrastruktury po awarii,
- cyberatakiem,
- atakiem fizycznym lub innym krytycznym zakłóceniem spowodowanym działaniem osób trzecich,
- niedostępnością usług świadczonych przez dostawców.

Świadczenie usług rekrutacji za pośrednictwem Internetu uzależnione jest od prawidłowego funkcjonowania platform informatycznych, urządzeń i wyposażenia (w tym sprzętu i oprogramowania komputerowego oraz aplikacji technologicznych) zapewnianych przez dostawców zewnętrznych co również stanowi zagrożenie dla ciągłości usług. W konsekwencji istnieje prawdopodobieństwo doprowadzenia do czasowego przerwania świadczenia usług lub do niemożności przywrócenia pełnej sprawności.

Ryzyko ograniczenia dostępności lub utraty kluczowych pracowników

Grupa działa w branży, w której zasoby ludzkie i umiejętności pracowników stanowią jeden z istotnych czynników sukcesu, w szczególności ze względu na ograniczoną dostępność właściwych osób na rynku pracy, a szczególnie wysoko wykwalifikowanych specjalistów z zakresu IT, sprzedaży i obsługi klienta, mających odpowiednie wykształcenie i wiedzę specjalistyczną. Masowe odejście części pracowników z działów rozwoju produktów, technologii, sprzedaży i obsługi klienta w połączeniu z brakiem możliwości zatrudnienia w ich miejsce nowych osób mogłoby spowolnić działalność operacyjną Grupy i opóźnić reakcję na pojawiające się wyzwania, a tym samym wywrzeć niekorzystny wpływ na działalność Grupy.

Ryzyko związane ze zmianami systemu prawnego i nieefektywnym dostosowywaniem się Spółki do nowych wymogów formalno-prawnych

Grupa narażona jest między innymi na kary administracyjne, jak również sankcje w postaci zawieszenia lub wykluczenia jej walorów z obrotu akcjami na GPW. Przyczynami tego ryzyka mogą być błędne interpretacje przepisów prawa, podejmowanie decyzji powodujących niezgodność z przepisami prawnymi w celu osiągnięcia celów biznesowych, niestosowanie i ignorowanie obowiązków prawnych, niewystarczający czas na wdrożenie zmian wynikających z przepisów prawnych czy brak skutecznego procesu raportowania giełdowego.

Ryzyko związane z akwizycjami i nieopłacalnymi inwestycjami wewnętrznymi

Intencją Grupy jest stabilny i ciągły wzrost przy jednoczesnym skupieniu się na rozwoju innowacji w celu ciągłego wzmocnienia oferty oraz poszukiwaniu nowych możliwości rozwoju poprzez wejście na nowe rynki lub w nowe segmenty działalności. Błędna ocena operacyjno-prawna potencjału rozwoju, braku kompetencji, negatywne skutki zmian czynników makroekonomicznych czy błędnie przeprowadzony proces szacowania ryzyka dla zidentyfikowanych zagrożeń mogą negatywnie wpływać na wizerunek i kondycję finansową Grupy.

Ryzyko kontynuacji prowadzenia działalności w Ukrainie

Grupa prowadzi działalność operacyjną na terytorium Ukrainy, głównie poprzez serwis internetowy Robota.ua. Trwający od lutego 2022 roku konflikt zbrojny prowadzi do utraty znacznej części potencjału produkcyjnego Ukrainy, a w konsekwencji do istotnego spadku produktu krajowego brutto, co z kolei negatywnie odbija się na rynku pracy. Część kontrahentów Spółki, działających na polskim rynku, prowadzi lub prowadziła działalność na obszarze objętym działaniami wojennymi – w Ukrainie lub w państwach objętych sankcjami międzynarodowymi (Rosja, Białoruś), co może mieć negatywny wpływ na ich sytuację finansową i negatywnie przekładać się na plany związane z rekrutacją. Niewiadomą pozostaje również wynik prowadzonych działań wojennych, a ryzyko utraty całości lub części terytorium Ukrainy wciąż jest obecne i może mieć wpływ na działalność Grupy w Ukrainie, w tym, jej całkowite zaprzestanie w skrajnym przypadku.

POZOSTAŁE INFORMACJE

Spory sądowe

Na datę niniejszego Sprawozdania nie toczyły się istotne postępowania przed sądem, organem właściwym dla postępowania arbitrażowego lub organem administracji publicznej, dotyczące zobowiązań oraz wierzytelności Spółki lub spółek z Grupy.

Transakcje z podmiotami powiązanymi

Zgodnie z przepisami Ustawy o ofercie publicznej i warunkach wprowadzania instrumentów finansowych do zorganizowanego systemu obrotu oraz o spółkach publicznych (dalej „Ustawy o Ofercie Publicznej”), Rada Nadzorcza Spółki opracowała i przyjęła „Procedurę zawierania transakcji z podmiotami powiązanymi w Grupie Kapitałowej Grupa Pracuj S.A. oraz dokonywania okresowej oceny transakcji zawieranych z podmiotami powiązanymi na warunkach rynkowych w ramach zwykłej działalności”.

W raportowanym okresie nie zostały zawarte istotne transakcje z podmiotami powiązanymi, w rozumieniu ww. procedury, które wymagałyby uzyskania zgody Rady Nadzorczej lub podlegałyby okresowej ocenie Rady Nadzorczej. Spółka ani jednostki zależne nie zawierały transakcji z podmiotami powiązanymi na warunkach innych niż rynkowe. Transakcje pomiędzy podmiotami powiązanymi odbywały się na warunkach równorzędnych z tymi, które obowiązują w transakcjach zawieranych z podmiotami trzecimi. Wszystkie transakcje z podmiotami powiązanymi zostały opisane w śródrocznym skróconym skonsolidowanym sprawozdaniu finansowym za okres 6 miesięcy zakończony 30 czerwca 2023 roku w nocie „7.2 Transakcje z jednostkami powiązanymi”.

Zarządzanie zasobami finansowymi

Celem Grupy w zakresie zarządzania kapitałem jest zapewnienie bezpiecznej i efektywnej struktury finansowania, uwzględniającej ryzyko operacyjne, nakłady inwestycyjne oraz interes akcjonariuszy oraz innych interesariuszy. Polityka zarządzania kapitałem została szczegółowo opisana w nocie 4.1 śródrocznego skróconego skonsolidowanego sprawozdania finansowego za okres 6 miesięcy zakończony 30 czerwca 2023 roku. W raportowanym okresie Grupa Kapitałowa posiadała pełną zdolność do regulowania zobowiązań w terminie ich płatności.

Grupa monitoruje stan kapitałów stosując wskaźnik zadłużenia, który jest liczony jako poziom zadłużenia netto podzielony przez łączną wartość kapitałów własnych. Do zadłużenia netto Grupa wlicza oprocentowane kredyty, zobowiązania z tytułu opcji, zobowiązania z tytułu instrumentów pochodnych oraz zobowiązania z tytułu leasingu pomniejszone o środki pieniężne i ekwiwalenty środków pieniężnych. Kapitał obejmuje kapitał własny należny akcjonariuszom Jednostki Dominującej.

Tabela 13 Wskaźnik zadłużenia kapitału własnego

	30 czerwca 2023 (niebadane)	31 grudnia 2022 (przekształcone)
Kredyty	334 555	310 956
Zobowiązania z tytułu leasingu	16 931	19 704
Pozostałe zobowiązania finansowe	19 046	13 309
Minus: środki pieniężne i ich ekwiwalenty	(219 402)	(109 538)
Zadłużenie netto	151 130	290 135
Kapitał własny	292 926	310 956
Wskaźnik zadłużenia	0,52	0,93

Kredyty i pożyczki

W dniu 14 czerwca 2022 roku Zarząd Spółki poinformował o podpisaniu pomiędzy Spółką jako kredytobiorcą oraz BNP Paribas Bank Polska S.A., Santander Bank Polska S.A. oraz Powszechną Kasą Oszczędności Bankiem Polskim S.A. (Banki) jako kredytodawcami umowy kredytu terminowego. Na podstawie ww. umowy Banki zobowiązały się udostępnić Spółce kredyt terminowy do kwoty 400 000 tys. PLN na finansowanie ogólnych celów korporacyjnych, w tym planowanych przyszłych inwestycji i dalszego rozwoju Spółki. Ostateczny termin spłaty kredytu strony ustaliły na dzień 14 czerwca 2027 roku. Kredyt jest oprocentowany według zmiennej stopy procentowej powiększonej o marżę Banków.

Szczegóły zadłużenia z tytułu kredytu zostały opisane w śródrocznym skróconym skonsolidowanym sprawozdaniu finansowym za okres 6 miesięcy zakończony 30 czerwca 2023 roku w nocie 4.3 Zobowiązania z tytułu zadłużenia.

Poręczenia i gwarancje

Na 30 czerwca 2023 roku nie było poręczeń lub gwarancji udzielonych lub otrzymanych przez Spółkę i jej jednostki zależne, które istotnie wpływałyby na sytuację majątkową i finansową Grupy, poza gwarancjami bankowymi stanowiącymi zabezpieczenie płatności leasingowych wynikających z umów najmu powierzchni biurowych, w których Grupa jest leasingobiorcą. Zostały one opisane w śródrocznym skróconym skonsolidowanym sprawozdaniu finansowym za okres zakończony 30 czerwca 2023 roku w nocie 7.6 Zobowiązania warunkowe.

ORGANY GRUPY PRACUJ S.A.

Rada Nadzorcza

Skład

Na dzień 30 czerwca 2023 roku skład Rady Nadzorczej Spółki przedstawiał się następująco:

Tabela 14

Imię nazwisko członka Rady Nadzorczej	Funkcja	Data objęcia funkcji w składzie Rady Nadzorczej obecnej kadencji
Maciej Noga	Przewodniczący Rady Nadzorczej	2 sierpnia 2021 roku
John Doran	Członek Rady Nadzorczej	2 sierpnia 2021 roku
Wojciech Stankiewicz	Niezależny Członek Rady Nadzorczej Członek Komitetu Audytu	2 sierpnia 2021 roku
Przemysław Budkowski	Niezależny Członek Rady Nadzorczej Członek Komitetu Audytu	2 sierpnia 2021 roku
Agnieszka Słomka-Gołębiowska	Niezależny Członek Rady Nadzorczej Przewodnicząca Komitetu Audytu	11 sierpnia 2021 roku
Mirosław Stachowicz	Członek Rady Nadzorczej	29 października 2021 roku
Martina van Hettinga	Członkini Rady Nadzorczej	1 lutego 2023 roku

Żaden z członków Rady Nadzorczej Spółki nie prowadzi działalności konkurencyjnej wobec podmiotów z Grupy.

Skład

Na dzień 30 czerwca 2023 roku skład Zarządu Spółki przedstawiał się następująco:



Przemysław Gacek
Prezes Zarządu



Gracjan Fiedorowicz
Członek Zarządu



Rafał Nachyna
Członek Zarządu

GRUPA PRACUJ S.A. NA GPW

Notowania

Akcje Grupy Pracuj S.A. notowane są na Gieldzie Papierów Wartościowych w Warszawie od 9 grudnia 2021 roku. Akcje Spółki notowane są na rynku głównym GPW w systemie notowań ciągłych pod oznaczeniem „GPP”. W czerwcu 2022 roku akcje Spółki dołączyły do indeksu średnich spółek mWIG40.

Nazwa	Grupa Pracuj S.A.
Nazwa skrócona	GRUPRACUJ
Ticker	GPP
ISIN	PLGRPRC00015
Data pierwszego notowania	9 grudnia 2021 roku
Liczba akcji	68 265 026
Free float	26,39%
Segment	Spółka duża (kapitalizacja powyżej 250 mln EUR)
Sektor	Portale internetowe
Indeksy	WIG, mWIG-40, WIG140, WIG-ESG, WIG-Poland, WIG-MEDIA, WIG, InvestorMS

Terminy publikacji raportów okresowych

Spółka dokłada wszelkich starań, aby sporządzić i opublikować raporty okresowe w możliwie najkrótszym czasie po zakończeniu okresu sprawozdawczego, biorąc pod uwagę złożoność struktury kapitałowej Spółki.

4 kwietnia 2023	Skonsolidowany i jednostkowy raport roczny za 2022 rok
25 maja 2023	Skonsolidowany raport za I kwartał 2023 roku
31 sierpnia 2023	Skonsolidowany raport za I półrocze 2023 roku
23 listopada 2023	Skonsolidowany raport za III kwartał 2023 roku

Dywidenda

Zarząd Spółki rekomenduje podział zysku z uwzględnieniem polityki w zakresie wypłacania dywidendy wskazanej w prospekcie emisyjnym Spółki oraz na podstawie analizy bieżącej sytuacji finansowej i płynnościowej, istniejących i przyszłych zobowiązań, a także oceny perspektyw rozwoju Spółki. Ostateczną decyzję dotyczącą podziału zysku, w tym wypłaty dywidendy i jej wysokości, podejmuje Zwyczajne Walne Zgromadzenie.

Podział zysku wypracowanego w 2022 roku

W dniu 15 czerwca 2023 roku Zwyczajne Walne Zgromadzenie Spółki podjęło uchwałę w sprawie wypłaty dywidendy w wysokości 102.397.539,00 zł, tj. w wysokości 1,50 zł na jedną akcję. Liczba akcji objętych dywidendą to 68.265.026 akcji. Zwyczajne Walne Zgromadzenie wyznaczyło dzień dywidendy na dzień 30 czerwca 2023 roku oraz ustaliło termin wypłaty dywidendy na dzień 14 lipca 2023 roku.

Akcje i Akcjonariat

Aktualny stan akcjonariatu Spółki publikowany jest na internetowej stronie korporacyjnej Spółki pod adresem <https://grupapracuj.pl/dla-inwestorow/akcje>.

Na dzień 30 czerwca 2023 roku kapitał zakładowy Spółki wynosił 341.325.130 PLN (trzysta czterdzieści jeden milionów trzysta dwadzieścia pięć tysięcy sto trzydzieści złotych) i dzielił się na 68.265.026 (sześćdziesiąt osiem milionów dwieście sześćdziesiąt pięć tysięcy dwadzieścia sześć) akcji, o wartości nominalnej 5,00 PLN (pięć złotych) każda, w tym:

- a) 48.686.990 (czterdzieści osiem milionów sześćset osiemdziesiąt sześć tysięcy dziewięćset dziewięćdziesiąt) akcji zwykłych na okaziciela serii A;
- b) 18.155.860 (osiemnaście milionów sto pięćdziesiąt pięć tysięcy osiemset sześćdziesiąt) akcji zwykłych na okaziciela serii B;
- c) 1.261.400 (jeden milion dwieście sześćdziesiąt jeden tysięcy czterysta) akcji zwykłych na okaziciela serii C; oraz
- d) 160.776 (sto sześćdziesiąt tysięcy siedemset siedemdziesiąt sześć) akcji zwykłych na okaziciela serii D.

Na dzień 30 czerwca 2023 roku ogólna liczba głosów w Spółce wynosiła 68.265.026. Na jedną akcję przypada jeden głos na Walnym Zgromadzeniu. Nie istnieją ograniczenia w wykonywaniu prawa głosu w Spółce inne niż wynikające z powszechnie obowiązujących przepisów prawa. Wszystkie akcje Spółki są akcjami zwykłymi na okaziciela, z którymi nie wiąże się żadne uprzywilejowanie, w szczególności dające specjalne uprawnienia kontrolne. Zgodnie ze statutem Spółki nie występują ograniczenia dotyczące przenoszenia prawa własności akcji Spółki.

Akcjonariusze posiadający co najmniej 5% w ogólnej liczbie głosów

Według najlepszej wiedzy Zarządu, na dzień 30 czerwca 2023 roku znaczącymi akcjonariuszami Spółki, posiadającymi co najmniej 5% ogólnej liczby głosów na Walnym Zgromadzeniu były następujące osoby i podmioty:

Akcjonariusz	Liczba posiadanych akcji / głosów na Walnym Zgromadzeniu	30 czerwca 2023 Wartość nominalna akcji (PLN)	Udział % w kapitale zakładowym / ogólnej liczbie głosów
Przemysław Gacek*	35 857 913	179 289 565	52,53%
TCV Luxco Perogie S.à r.l.	8 638 861	43 194 305	12,65%
Fundacja Rodzinna MAN w organizacji**	5 755 449	28 777 245	8,43%
Pozostali	18 012 803	90 064 015	26,39%
Razem	68 265 026	341 325 130	100%

* bezpośrednio i pośrednio poprzez Frascati Investments sp. z o.o., która jest kontrolowana przez Przemysława Gacka oraz uwzględniając również akcje będące w posiadaniu osób, co do których istnieje domniemanie istnienia porozumienia, o którym mowa w art. 87 ust. 1 pkt 5 Ustawy o ofercie publicznej i warunkach wprowadzania instrumentów finansowych do zorganizowanego systemu obrotu oraz o spółkach publicznych.

** podmiot kontrolowany przez Macieja Noga.

Stan posiadanych akcji przez osoby zarządzające i nadzorujące

Na dzień 30 czerwca 2023 roku stan posiadania akcji Spółki przez osoby zarządzające i nadzorujące przedstawiał się następująco:

Osoby zarządzające	Liczba posiadanych akcji / głosów na Walnym Zgromadzeniu	30 czerwca 2023 Wartość nominalna akcji (PLN)	Udział % w kapitale zakładowym / ogólnej liczbie głosów
Przemysław Gacek*	35 857 913	179 289 565	52,53%
Gracjan Fiedorowicz	518 963	2 594 815	0,76%
Rafał Nachyna	486 935	2 434 675	0,71%
Razem	36 863 811	184 319 055	54,00%

* bezpośrednio i pośrednio przez Frascati Investments sp. z o.o. oraz uwzględniając również akcje będące w posiadaniu osób, co do których istnieje domniemanie istnienia porozumienia, o którym mowa w art. 87 ust. 1 pkt 5 Ustawy o ofercie publicznej i warunkach wprowadzania instrumentów finansowych do zorganizowanego systemu obrotu oraz o spółkach publicznych.

Osoby nadzorujące	Liczba posiadanych akcji / głosów na Walnym Zgromadzeniu	30 czerwca 2023 Wartość nominalna akcji (PLN)	Udział % w kapitale zakładowym / ogólnej liczbie głosów
Maciej Noga**	5 755 449	28 777 245	8,43%
Mirosław Stachowicz	112 066	560 330	0,16%
Razem	5 867 515	29 337 575	8,59%

** pośrednio poprzez Fundację Rodzinną MAN w organizacji.

Informacja o umowach dotyczących zmian w strukturze akcjonariatu

Na datę publikacji niniejszego sprawozdania Zarządu z działalności w Spółce funkcjonował następujący program akcji pracowniczych:

Program Motywacyjny 1

Nadzwyczajne Walne Zgromadzenie Spółki w dniu 29 października 2021 roku podjęło uchwałę ustanawiającą program motywacyjny nr 1 („**Program Motywacyjny 1**”) dla członków Zarządu i Rady Nadzorczej oraz kluczowych pracowników (osób zatrudnionych na podstawie umowy o pracę lub umowy zlecenia, niezależnie od prawa właściwego rządzącego umową) Grupy. Dwa główne cele Programu Motywacyjnego 1 to: osiągnięcie długoterminowych celów biznesowych Spółki, oraz utrzymanie stosunku zatrudnienia z pracownikami, którzy mają kluczowy wpływ na kształtowanie i realizację strategii Spółki. Program Motywacyjny 1 będzie realizowany w latach 2022-2024.

Szczegółowy opis programu został przedstawiony w nocie 6.10 „Płatności w formie akcji i programy motywacyjne” w śródrocznym skróconym skonsolidowanym sprawozdaniu finansowym za okres 6 miesięcy zakończony 30 czerwca 2023 roku.

OŚWIADCZENIA ZARZĄDU

Zarząd Grupy Pracuj S.A. oświadcza, że wedle jego najlepszej wiedzy skrócone śródroczne jednostkowe sprawozdanie finansowe Grupy Pracuj S.A. za okres 6 miesięcy zakończony 30 czerwca 2023 roku oraz skrócone śródroczne skonsolidowane sprawozdanie finansowe Grupy Kapitałowej Grupa Pracuj S.A. za okres zakończony 30 czerwca 2023 roku, a także dane porównywalne, sporządzone zostały zgodnie z obowiązującymi zasadami rachunkowości oraz odzwierciedlają w sposób prawdziwy, rzetelny i jasny sytuację majątkową i finansową Spółki oraz Grupy, a także ich wyniki finansowe.

Ponadto, sprawozdanie Zarządu z działalności Grupy Pracuj S.A. i Grupy Kapitałowej Grupa Pracuj S.A. za okres 6 miesięcy zakończony 30 czerwca 2023 roku, zawiera prawdziwy obraz rozwoju i osiągnięć oraz sytuacji Spółki oraz Grupy, w tym opis podstawowych zagrożeń i ryzyk.

Niniejsze sprawozdanie Zarządu z działalności Grupy Pracuj S.A. oraz Grupy Kapitałowej Grupa Pracuj S.A. za okres 6 miesięcy zakończony 30 czerwca 2023 roku, zostały zatwierdzone do publikacji przez Zarząd Grupy Pracuj S.A. dnia 30 sierpnia 2023 roku.

Zarząd Grupy Pracuj S.A.:

Przemysław Gacek

Prezes Zarządu

Rafał Nachyna

Członek Zarządu

Gracjan Fiedorowicz

Członek Zarządu

